

2024



➤ Total Sistema

Año 2022

ISSN 2796-7077

Fecha de elaboración: Marzo de 2024

Informe anual sobre la situación de las personas trabajadoras de mayor edad en el sistema de riesgos del trabajo

Departamento de Control de Gestión
Subgerencia de Planificación
Gerencia Técnica

Índice

Introducción	5
Infografía	7
Personas trabajadoras de mayor edad en el sistema de riesgos del trabajo	8
Cobertura del sistema de riesgos del trabajo. Cuadros y gráficos	10
Accidentabilidad y mortalidad laboral. Cuadros y gráficos	17
Anexo estadístico	31
Anexo metodológico	57

Índice de cuadros

Cuadro 1: Población trabajadora con cobertura de riesgos del trabajo según sexo y grupo de edad. Años 2019, 2021 y 2022	10
Cuadro 2: Población trabajadora con cobertura de riesgos del trabajo según grupo de edad para unidades productivas y casas particulares. Años 2019, 2021 y 2022	11
Cuadro 3: Trabajadoras cubiertas según grupo de edad y 20 actividades económicas con mayor cobertura (3 dígitos del CIU). Mujeres. Año 2022	14
Cuadro 4: Trabajadores cubiertos según grupo de edad y 20 actividades económicas con mayor cobertura (3 dígitos del CIU). Varones. Año 2022	15
Cuadro 5: Casos notificados, personas trabajadoras fallecidas, duración media de las bajas AT y EP y casos con secuelas incapacitantes según sexo y grupo de edad. Años 2019, 2021 y 2022	17
Cuadro 6: Porcentaje de incapacidad en casos con secuelas incapacitantes según grupo de edad y sexo. Año 2022	19
Cuadro 7: Distribución (%) de las enfermedades profesionales según grupo de edad, sexo y sector de actividad. Año 2022	19
Cuadro 8: Índices de incidencia según grupo de edad y sexo. Años 2019, 2021 y 2022	24
Cuadro 9: Casos mortales por AT y EP e índice de incidencia de casos mortales por AT y EP según grupo de edad, sexo y sector de actividad. Año 2022	27
Cuadro 10: Índices de incidencia de AT y EP según grupo de edad, sexo y 20 actividades económicas con mayor cobertura (3 dígitos del CIU). Año 2022	29

Índice de gráficos

Gráfico 1: Personas trabajadoras con cobertura según grupo de edad. Enero 2017 a diciembre 2022	12
Gráfico 2: Distribución (%) de personas trabajadoras con cobertura y salario bruto promedio según sexo, grupo de edad y sector de actividad. Año 2022	12
Gráfico 3: Distribución (%) de los casos con secuelas incapacitantes según sexo, grupo de edad y tipo de evento. Año 2022	18
Gráfico 4: Distribución (%) de las enfermedades profesionales según sexo, grupo de edad y principales diagnósticos, agentes causantes y tipo de examen diagnóstico. Año 2022	21
Gráfico 5: Índice de incidencia AT y EP e in itinere (por mil personas trabajadoras cubiertas) según sexo y grupo de edad. Periodo 2016-2022	24
Gráfico 6: Distribución (%) de personas trabajadoras con cobertura de riesgos del trabajo e índice de incidencia AT y EP según sexo, grupo de edad y sector de actividad. Año 2022	25

Introducción

El 14,1% de la población cubierta por el sistema de riesgos del trabajo tiene 55 años y más. Las mejores condiciones de vida y de salud y el consecuente aumento de la esperanza de vida al nacer, nos permite conjeturar que este porcentaje tenderá a incrementarse en el futuro.

Las personas trabajadoras de mayor edad poseen cualidades distintivas: cuentan con estrategias y destrezas adquiridas a base de experiencia, con conocimientos técnicos acumulados a lo largo de su vida laboral, demuestran tener mejor criterio y alto grado de compromiso; y a la vez, comienzan a experimentar cambios en sus capacidades funcionales, sobre todo de carácter físico y sensorial, como consecuencia del proceso natural de envejecimiento. Estos cambios no son uniformes y van a estar en gran parte determinados por la calidad y estilo de vida, nutrición, condición física, predisposición genética a la enfermedad, nivel educativo, condiciones de trabajo y otros entornos.

La experiencia laboral y el conocimiento específico de su trabajo, los hace menos proclives a tener accidentes laborales, aunque si estos ocurren requieren más días de recuperación. Por otra parte, la mortalidad laboral es mayor, al igual que las enfermedades profesionales y los casos que derivan en una secuela incapacitante. Ante este escenario, conocer las características tanto de su inserción como de la accidentabilidad laboral, resulta fundamental para contribuir a la implementación de medidas focalizadas tendientes a garantizarles una protección adecuada a sus circunstancias cambiantes.

En este marco, el informe que aquí se presenta tiene por objeto contribuir, con datos oportunos de periodicidad anual, a la elaboración de políticas y planes de acción orientados al abordaje de algunos aspectos laborales que conciernen a las personas trabajadoras de mayor edad, tema que ha cobrado relevancia en los últimos años.

Este documento cuenta con cinco apartados:

- En el primero, se destacan los aspectos sobresalientes sobre la cobertura del sistema de riesgos del trabajo, la accidentabilidad y la mortalidad de la población trabajadora de mayor edad.
- En el segundo, se presenta la evolución de la cantidad de personas trabajadoras de 55 años y más con cobertura de riesgos de trabajo en comparación con la población de 16 a 54 años durante los años 2019, 2021 y 2022. A continuación, se aborda la composición por

sexo, la cobertura mensual desde el año 2017, su participación en las distintas actividades económicas y el salario bruto por sector económico.

- En el tercero, se considera la evolución de la accidentabilidad y la mortalidad por accidentes de trabajo y enfermedades profesionales (AT y EP) y por accidentes *in itinere* durante los años 2019, 2021 y 2022. Para el año 2022, se describen las principales características de los casos con secuelas incapacitantes y de las enfermedades profesionales y se analiza la incidencia de la accidentabilidad y mortalidad por AT y EP según sexo y sector de actividad económica. Toda la información se muestra desagregada para la población de 55 años y más y para la de menor edad.
- Por último, en cuarto y quinto lugar, se presenta un anexo estadístico y un anexo metodológico con la descripción de las fuentes de datos, variables e índices utilizados.

Resta mencionar que la pandemia de COVID-19 ha generado una crisis de salud pública, económica y laboral sin precedentes a nivel mundial y con impactos multidimensionales. Por tratarse de una situación extraordinaria y para mantener la comparabilidad histórica, se excluyen del análisis los casos notificados de enfermedad profesional no listada COVID-19. Asimismo, dada la excepcionalidad del año 2020, se establecen comparaciones considerando los años 2022, 2021 y 2019.



Personas trabajadoras de mayor edad.

Año 2022

MUJERES

Participación en actividades económicas



35%

Administración pública



23%

Serv. doméstico



12%

Enseñanza



6%

Salud y serv. sociales



5%

Comercio



4%

Asociaciones y serv. personales

43%



MUJERES

57%



VARONES

1.386.700

PERSONAS TRABAJADORAS 55 AÑOS Y MÁS CON COBERTURA

Representan el 14,1% del total del sistema.

VARONES

Participación en actividades económicas



26%

Administración pública



15%

Manufacturas



10%

Comercio



8%

Transporte



7%

Enseñanza



5%

Agricultura

Salario bruto promedio



Resto

\$137.900

Mayores

\$177.909

Mayores ganan +29% que el resto

-17% que varones mayores

Salario bruto promedio



Mayores

\$213.499

Resto

\$160.673

Mayores ganan +33% que el resto

Accidentabilidad laboral

	16 a 54	55 y más
Incidencia AT y EP (por mil)	18,9	19,1
Mortalidad AT y EP (por millón)	1,4	1,7
Sec. incapacitantes (%)	9,8%	15,8%
Enf. profesionales (%)	4,1%	3,8%
Días de baja laboral AT y EP	33,6	41,5

3 actividades con mayor accidentabilidad

45
DE CADA MIL

Serv. de alojamiento y de comida

43
DE CADA MIL

Actividades administrativas

34
DE CADA MIL

Agua, cloacas y residuos

TUVIERON AT y EP

Accidentabilidad laboral

	55 y más	16 a 54
Incidencia AT y EP (por mil)	49,1	33,8
Mortalidad AT y EP (por millón)	51,1	74,3
Sec. incapacitantes (%)	16,4%	17,8%
Enf. profesionales (%)	4,4%	15,3%
Días de baja laboral AT y EP	36,4	43,0

3 actividades con mayor accidentabilidad

66
DE CADA MIL

Agua, cloacas y residuos

65
DE CADA MIL

Agricultura

63
DE CADA MIL

Manufacturas

TUVIERON AT y EP



Cobertura

Durante el año 2022, el sistema registra un promedio de 10 millones de personas trabajadoras, de las cuales 9.839.088 cuentan con información de sexo, edad y salario. De estas, 1.386.700 —es decir, el 14,1%— son personas trabajadoras de 55 años y más. En este grupo de edad, las mujeres representan el 42,7% y los varones el 57,3%; además, el 90,0% se desempeña en unidades productivas.

Evolución de la cobertura



Entre los años 2019 y 2022, el total de personas trabajadoras de 55 años y más aumenta un 9,0%, con un mayor impacto en las mujeres (11,5%) que en los varones (7,3%); y con una repercusión similar en unidades productivas (9,0%) y casas particulares (9,8%). Sin embargo, respecto del año anterior, se registra un incremento en la cantidad de personas trabajadoras de mayor edad del 2,7%, que es levemente superior en los varones (2,9%) respecto de las mujeres (2,3%), y es más alto en unidades productivas (2,7%) que en casas particulares (1,9%).

Sector económico



El 75,4% de las mujeres de 55 años y más se inserta en 4 sectores económicos (CIIU 1): administración pública, defensa y seguridad social obligatoria (34,9%); servicios de hogares privados que contratan servicio domésticos (22,7%); enseñanza (11,8%) y salud humana y servicios sociales (6,0%).

Los varones de 55 años y más, por su parte, se insertan en administración pública, defensa y seguridad social (25,6%); industria manufacturera (15,3%); comercio al por mayor y al por menor; reparación de vehículos automotores y motocicletas (10,1%); y servicio de transporte y almacenamiento (7,7%). Estos 4 sectores agrupan a casi 6 de cada 10 trabajadores de mayor edad (58,8%).

Si se considera el peso de las trabajadoras de 55 años y más al interior de cada actividad (CIIU 3), se destaca servicios de la seguridad social obligatoria, excepto obras sociales, con un 54%; servicios inmobiliarios realizados por cuenta propia, con bienes propios o arrendados (27,6%) y servicios de hogares privados que contratan servicio doméstico (25,7%). En los varones, sobresalen las actividades de servicios inmobiliarios realizados por cuenta propia, con bienes propios o arrendados, con un 31,3% de trabajadores de mayor edad; enseñanza superior y formación de posgrado (27,7%) y servicios de asociaciones n.c.p. (25,8%).

Ingresos salariales



Durante el año 2022 se registra un salario bruto promedio de las mujeres de 55 años y más que se desempeñan en unidades productivas —no se cuenta con información salarial de personas trabajadoras en casas particulares— de \$177.909, un 29,0% más que las trabajadoras de 16 a 54 años (\$137.900). El salario de los varones de mayor edad es un 32,9% más alto que el de los más jóvenes (\$213.499 versus \$160.673). Asimismo, las mujeres mayores perciben un salario promedio un 16,7% menor que el de los varones del mismo grupo de edad.



Accidentabilidad

En 2022, el sistema registró un total de 62.066 casos de personas trabajadoras de 55 años y más: 58,7% corresponde a accidentes de trabajo (AT); 20,5% a accidentes *in itinere*; 11,2% a enfermedades profesionales (EP) y 9,6% a reingresos. La población trabajadora de 55 años y más tiene un promedio superior de días de baja laboral (42,5 versus 35,8), una proporción más alta de casos que derivan en secuelas incapacitantes (17,1% versus 14,6%) y un mayor porcentaje de enfermedades profesionales (11,2% versus 4,3%) que la de menor edad.

Enfermedades profesionales



Se notificaron 6.958 EP de personas trabajadoras de 55 años y más: 11,8% casos de mujeres y 88,2% casos de varones.

En las mujeres, el 24,8% corresponde a diagnósticos de otras enfermedades de las vías respiratorias superiores, seguidas por síntomas y signos que involucran el habla y la voz (14,4%). Respecto del agente causante de la EP, en el 38,9% de los casos se debe a la sobrecarga en el uso de la voz y el 33,0% a posiciones forzadas y gestos repetitivos en el trabajo i (extremidad superior). En relación con el tipo de examen en el que se detecta la EP, el 42,5% corresponde a una consulta en hospital público. Por último, el 38,7% de las EP se concentra en administración pública, defensa y seguridad social obligatoria concentra y el 21,5% en industria manufacturera.

En los varones, en el 71,0% de los casos se trata de enfermedades del oído interno; 75,2% es causada por ruido y el 47,7% es diagnosticada en exámenes periódicos. Finalmente, el 63,5% se registra en la industria manufacturera.

Incidencia



La incidencia de la accidentabilidad por AT y EP e *in itinere* en la población de 55 años y más registra un aumento del 1,9% entre 2019 y 2022, impulsado por el crecimiento en los varones, y recupera así los niveles previos a la pandemia.

El nivel de la accidentabilidad por AT y EP es más alto en varones que en mujeres (33,8 y 19,1 AT y EP cada mil personas trabajadoras, respectivamente), aumentó un 3,8% en el periodo y se encuentra siempre por debajo de la de sus pares más jóvenes.

La incidencia de la accidentabilidad *in itinere* en las trabajadoras de 55 años y más es cercana al doble de la alcanzada por los varones de la misma edad. En 2022 se ubica en 12,5 casos *in itinere* cada mil mujeres de 55 años y más, y en 6,4 en los varones (menos de la mitad que los varones más jóvenes).

Sector económico



En las mujeres de 55 años y más, 12 de las 20 actividades del CIU superan el nivel de accidentabilidad del total de este grupo. Estas 12 actividades concentran al 54,5% de las trabajadoras de mayor edad y explican el 72,1% de su índice de incidencia¹. Entre ellas se destacan: servicios de alojamiento y servicios de comida (44,6 AT y EP cada mil trabajadoras cubiertas); actividades administrativas y servicios de apoyo (42,6); suministro de agua, cloacas, gestión de residuos y recuperación de materiales y saneamiento público (33,5); salud humana y servicios sociales (30,3); e industria manufacturera (24,9).

En los trabajadores de mayor edad, 9 actividades con una accidentabilidad superior a la del total de varones de 55 años y más, concentran al 46,1% de los trabajadores de este grupo etario y explican el 71,4% de su índice de incidencia. Entre ellas se destacan: suministro de agua, cloacas, gestión de residuos y recuperación de materiales y saneamiento público (66,1 AT y EP cada mil trabajadores cubiertos); agricultura, ganadería, caza, silvicultura y pesca (64,4); construcción (62,8); e industria manufacturera (57,4).

Mortalidad



En 2022 fallecieron 105 personas trabajadoras de 55 años y más: 5 mujeres y 100 varones. La incidencia de la mortalidad por AT y EP de estas mujeres registra una caída de un 55,2% entre 2019 y 2022, y en el último año es un 20,4% más alta que la de las mujeres más jóvenes (1,7 y 1,4 casos mortales AT y EP cada millón de trabajadoras cubiertas). En los varones, el descenso es del 5,2%, y en 2022 el índice es un 45,5% superior al de los trabajadores de 16 a 54 años de edad (74,3 y 51,1).

El índice de fallecidas por accidentes *in itinere* desciende un 70,1% entre 2019 y 2022, y se ubica por debajo del valor alcanzado por las mujeres más jóvenes en el último año (6,8 y 8,4 accidentes mortales *in itinere* cada millón de trabajadoras cubiertas). En los varones el índice de los mayores casi se duplica en el periodo y en 2022 es un 24,1% más elevado que el de los trabajadores de menor edad (51,6 y 41,6).

Tanto la mortalidad por AT y EP como por accidentes *in itinere* es más elevada en los varones que en las mujeres. Por otra parte, en las mujeres la mortalidad *in itinere* es más alta que la mortalidad por AT y EP, mientras que en los varones la relación es inversa.

1. Es el cociente entre la suma de los AT y EP de estas actividades y el total de los AT y EP de 55 años y más de edad, multiplicado por 100.

Cobertura del sistema de riesgos del trabajo. Cuadros y gráficos

Cuadro 1: Población trabajadora con cobertura de riesgos del trabajo según sexo y grupo de edad. Años 2019, 2021 y 2022

Sexo y grupo de edad	2019		2021		2022		Variación 2019-2022
	Cantidad	%	Cantidad	%	Cantidad	%	
Total	9.520.817 *	100,0%	9.425.076 *	100,0%	9.839.088 *	100,0%	3,3%
16 a 54	8.179.875	85,9%	8.046.920	85,4%	8.424.385	85,6%	3,0%
55 y más	1.271.828	13,4%	1.350.820	14,3%	1.386.700	14,1%	9,0%
Sin datos	69.114	0,7%	27.336	0,3%	28.003	0,3%	-59,5%
Mujeres	4.015.651	100,0%	3.988.329	100,0%	4.171.936	100,0%	3,9%
16 a 54	3.431.889	85,5%	3.395.934	85,1%	3.566.745	85,5%	3,9%
55 y más	531.335	13,2%	579.010	14,5%	592.500	14,2%	11,5%
Sin datos	52.427	1,3%	13.386	0,3%	12.692	0,3%	-75,8%
Varones	5.497.167	100,0%	5.429.468	100,0%	5.658.298	100,0%	2,9%
16 a 54	4.747.903	86,4%	4.650.924	85,7%	4.857.502	85,8%	2,3%
55 y más	740.456	13,5%	771.777	14,2%	794.168	14,0%	7,3%
Sin datos	8.807	0,2%	6.767	0,1%	6.628	0,1%	-24,7%

*Este universo comprende al 98% del total de personas trabajadoras cubiertas por el sistema de riesgos del trabajo que se encuentran integradas al Sistema Único de Seguridad Social -SUSS-. El 2% restante (188.975 personas trabajadoras en 2022) carece de información de sexo, edad, condición migratoria y salario bruto, motivo por el cual se excluye del análisis.

El total incluye personas trabajadoras SUSS sin dato de sexo y, a partir del año 2022, personas trabajadoras identificadas con sexo no binario.

Fuente: Superintendencia de Riesgos del Trabajo. Gerencia Técnica. Departamento de Control de Gestión.

Cuadro 2: Población trabajadora con cobertura de riesgos del trabajo según grupo de edad para unidades productivas y casas particulares. Años 2019, 2021 y 2022

Grupo de edad	2019		2021		2022		Variación 2019-2022
	Cantidad	%	Cantidad	%	Cantidad	%	
Total	9.520.817 *	100,0%	9.425.076 *	100,0%	9.839.088 *	100,0%	3,3%
16 a 54	8.179.875	85,9%	8.046.920	85,4%	8.424.385	85,6%	3,0%
55 y más	1.271.828	13,4%	1.350.820	14,3%	1.386.700	14,1%	9,0%
Sin datos	69.114	0,7%	27.336	0,3%	28.003	0,3%	-59,5%
Unidades productivas***	8.970.519	100,0%	8.891.953	100,0%	9.300.191	100,0%	3,7%
16 a 54	7.766.512	86,6%	7.651.514	86,0%	8.025.661	86,3%	3,3%
55 y más	1.145.484	12,8%	1.214.672	13,7%	1.248.025	13,4%	9,0%
Sin datos	58.524	0,7%	25.766	0,3%	26.505	0,3%	-54,7%
Casas particulares****	550.297	100,0%	533.123	100,0%	538.897	100,0%	-2,1%
16 a 54	413.363	75,1%	395.406	74,2%	398.725	74,0%	-3,5%
55 y más	126.344	23,0%	136.147	25,5%	138.675	25,7%	9,8%
Sin datos	10.590	1,9%	1.570	0,3%	1.497	0,3%	-85,9%

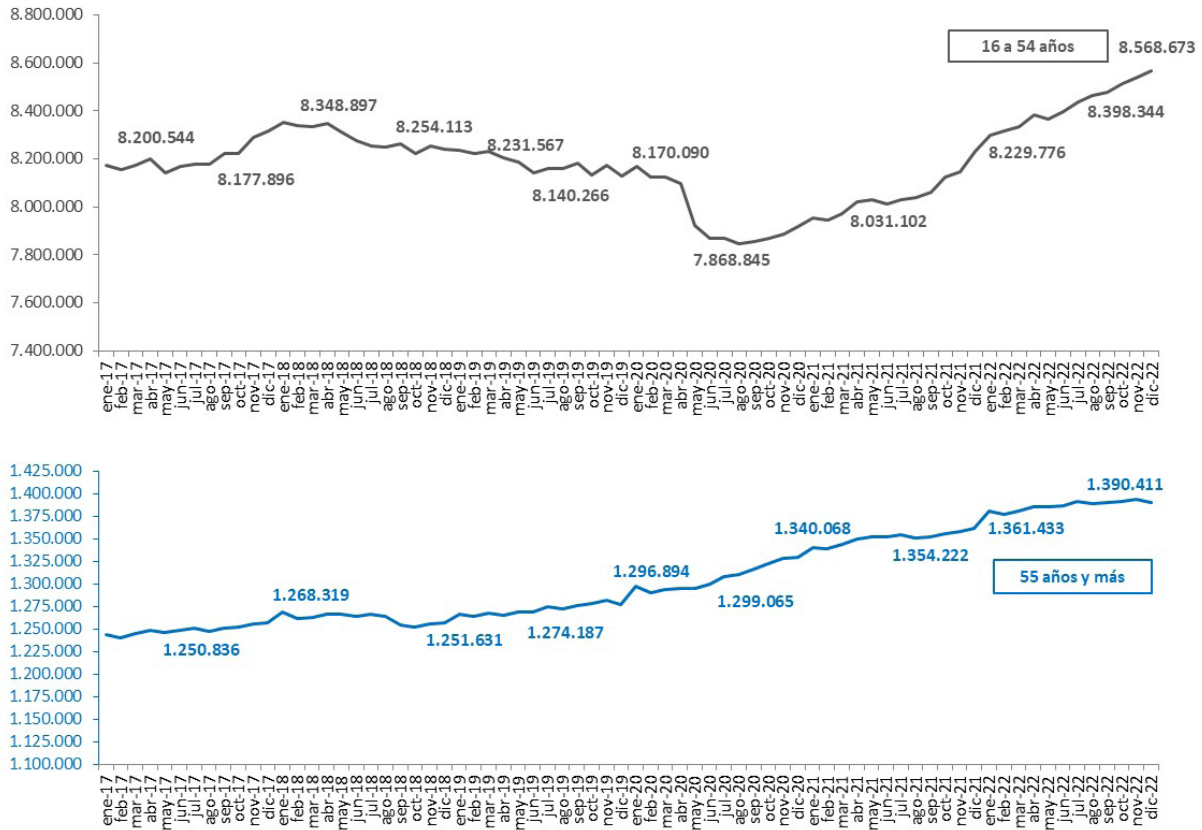
* Este universo comprende al 98% del total de personas trabajadoras cubiertas por el sistema de riesgos del trabajo que se encuentran integradas al Sistema Único de Seguridad Social -SUSS-. El 2% restante (188.975 personas trabajadoras en 2022) carece de información de sexo, edad, condición migratoria y salario bruto, motivo por el cual se excluye del análisis.

** Unidades productivas: comprende a personas trabajadoras que realizan sus tareas en entidades, empresas u organismos públicos o privados, que reúnen a una o más personas trabajadoras y que producen bienes o servicios.

*** Casas particulares: comprende a personas trabajadoras que realizan sus tareas en hogares privados a través de la contratación a título personal, siendo el mismo hogar el consumidor de los servicios y/o bienes producidos por la persona trabajadora. Incluye solo a aquellas cuyas partes empleadoras han realizado un pago en concepto de Ley de Riesgos del Trabajo en cada uno de los meses del año de referencia.

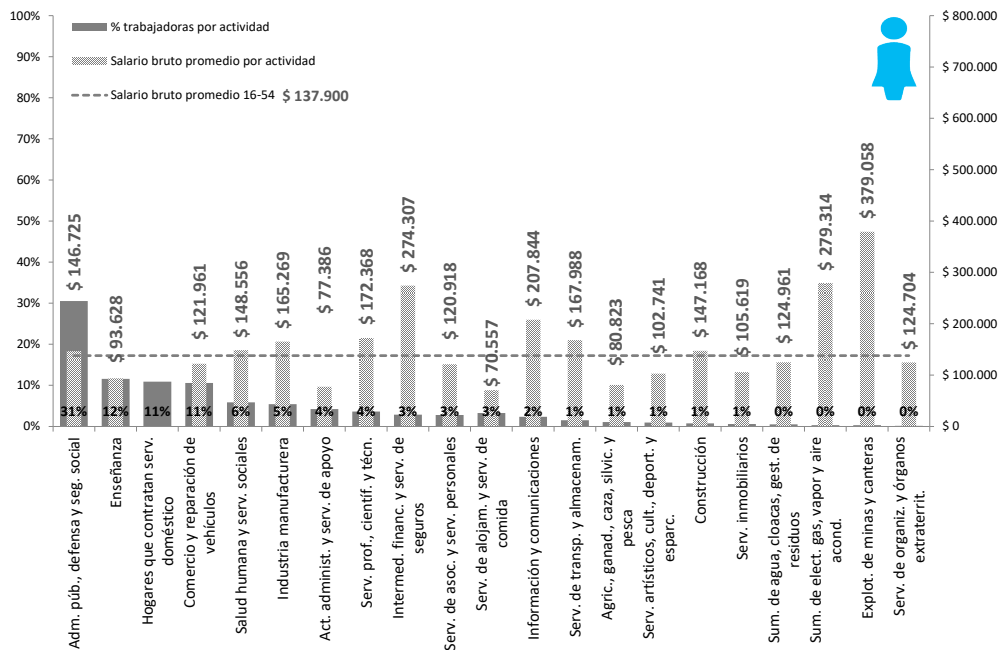
Fuente: Superintendencia de Riesgos del Trabajo. Gerencia Técnica. Departamento de Control de Gestión.

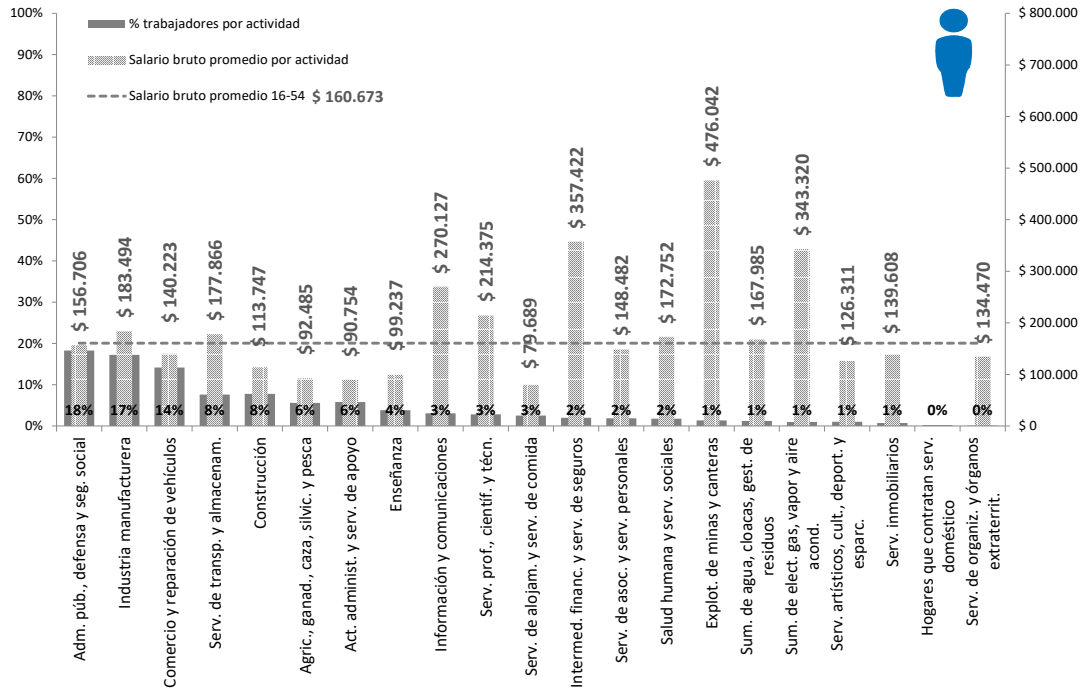
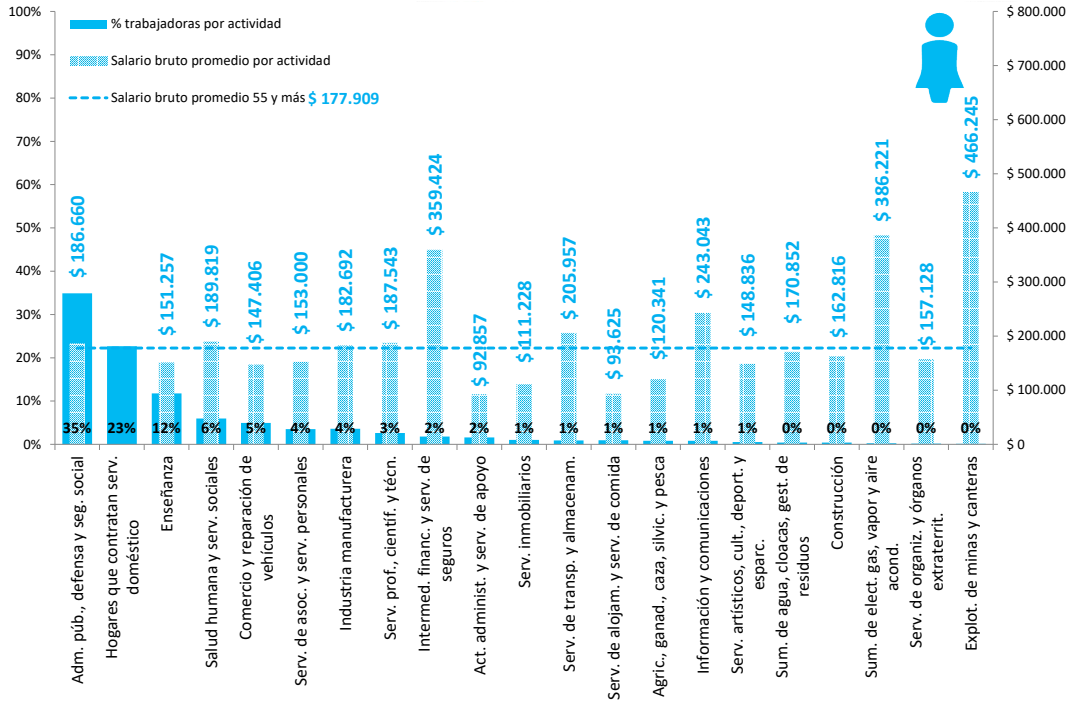
Gráfico 1: Personas trabajadoras con cobertura según grupo de edad. Enero 2017 a diciembre 2022

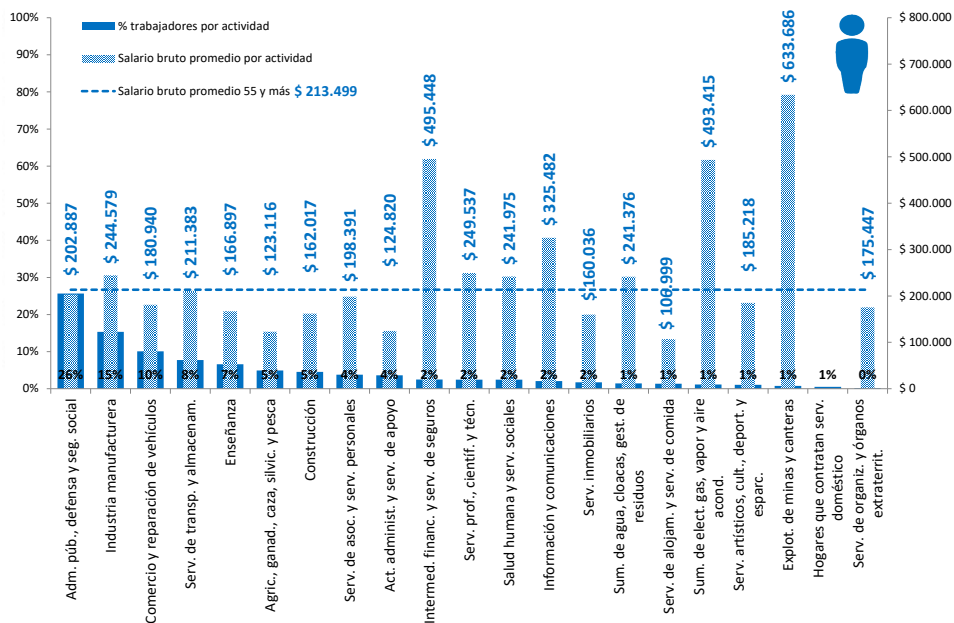


Fuente: Superintendencia de Riesgos del Trabajo. Gerencia Técnica. Departamento de Control de Gestión.

Gráfico 2: Distribución (%) de personas trabajadoras con cobertura y salario bruto promedio según sexo, grupo de edad y sector de actividad. Año 2022







No se dispone de información salarial de personas trabajadoras de servicios de hogares privados que contratan servicio doméstico.
Fuente: Superintendencia de Riesgos del Trabajo. Gerencia Técnica. Departamento de Control de Gestión.

Cuadro 3: Trabajadoras cubiertas según grupo de edad y 20 actividades económicas con mayor cobertura (3 dígitos del CIU). Mujeres. Año 2022 (cont.)

20 actividades económicas con mayor cobertura (3 dígitos del CIU)	16 a 54		55 y más		Porcentaje de trabajadoras de 55 y más en cada actividad
	Cantidad	%	Cantidad	%	
Total mujeres	3.566.745	100,0%	592.500	100%	14,2%
Servicios de la Administración Pública	1.004.219	28,2%	191.993	32,4%	16,1%
Servicios de hogares privados que contratan servicio doméstico	388.318	10,9%	134.444	22,7%	25,7%
Enseñanza inicial y primaria	264.113	7,4%	35.609	6,0%	11,9%
Enseñanza superior y formación de posgrado	95.795	2,7%	26.384	4,5%	21,6%
Servicios relacionados con la salud humana n.c.p.	80.449	2,3%	15.847	2,7%	16,5%
Servicios de asociaciones n.c.p.	66.380	1,9%	14.215	2,4%	17,6%
Prestación pública de servicios a la comunidad en general	81.044	2,3%	10.429	1,8%	11,4%
Servicios de hospitales	60.751	1,7%	8.579	1,4%	12,4%
Venta al por menor de productos n.c.p., en comercios especializados	103.430	2,9%	8.515	1,4%	7,6%
Servicios de asesoramiento, dirección y gestión empresarial	46.133	1,3%	5.797	1,0%	11,2%
Servicios inmobiliarios realizados por cuenta propia, con bienes propios o arrendados	13.248	0,4%	5.052	0,9%	27,6%
Enseñanza secundaria	34.224	1,0%	4.947	0,8%	12,6%
Servicios de limpieza de edificios	50.797	1,4%	4.595	0,8%	8,3%

Cuadro 3: Trabajadoras cubiertas según grupo de edad y 20 actividades económicas con mayor cobertura (3 dígitos del CIU). Mujeres. Año 2022

20 actividades económicas con mayor cobertura (3 dígitos del CIU)	16 a 54		55 y más		Porcentaje de trabajadoras de 55 y más en cada actividad
	Cantidad	%	Cantidad	%	
Servicios de seguros	32.823	0,9%	4.558	0,8%	12,2%
Servicios de la seguridad social obligatoria, excepto obras sociales	3.665	0,1%	4.308	0,7%	54,0%
Servicios de prácticas de diagnóstico y tratamiento; servicios integrados de consulta, diagnóstico y tratamiento	29.064	0,8%	4.240	0,7%	12,7%
Intermediación monetaria	42.693	1,2%	4.173	0,7%	8,9%
Venta al por mayor de artículos de uso doméstico y/o personal	31.632	0,9%	3.629	0,6%	10,3%
Servicios sociales con alojamiento	16.914	0,5%	3.094	0,5%	15,5%
Investigación y desarrollo experimental en el campo de la ingeniería y de las ciencias exactas y naturales	17.156	0,5%	3.032	0,5%	15,0%
Resto de actividades	1.103.897	30,9%	99.060	16,7%	8,2%

Fuente: Superintendencia de Riesgos del Trabajo. Gerencia Técnica. Departamento de Control de Gestión.

Cuadro 4: Trabajadores cubiertos según grupo de edad y 20 actividades económicas con mayor cobertura (3 dígitos del CIU). Varones. Año 2022 (cont.)

20 actividades económicas con mayor cobertura (3 dígitos del CIU)	16 a 54		55 y más		Porcentaje de trabajadores de 55 y más en cada actividad
	Cantidad	%	Cantidad	%	
Total varones	4.857.502	100,0%	794.168	100%	14,1%
Servicios de la Administración Pública	719.767	14,8%	184.521	23,2%	20,4%
Servicio de transporte automotor	224.258	4,6%	36.165	4,6%	13,9%
Enseñanza superior y formación de posgrado	78.740	1,6%	30.153	3,8%	27,7%
Servicios de asociaciones n.c.p.	55.368	1,1%	19.295	2,4%	25,8%
Servicios de seguridad e investigación	114.166	2,4%	19.120	2,4%	14,3%
Enseñanza inicial y primaria	84.948	1,7%	17.523	2,2%	17,1%

Cuadro 4: Trabajadores cubiertos según grupo de edad y 20 actividades económicas con mayor cobertura (3 dígitos del CIU). Varones. Año 2022

20 actividades económicas con mayor cobertura (3 dígitos del CIU)	16 a 54		55 y más		Porcentaje de trabajadores de 55 y más en cada actividad
	Cantidad	%	Cantidad	%	
Construcción de edificios y sus partes	177.050	3,6%	15.896	2,0%	8,2%
Prestación pública de servicios a la comunidad en general	166.357	3,4%	15.746	2,0%	8,6%
Cría de animales	78.430	1,6%	13.145	1,7%	14,4%
Elaboración de productos alimenticios n.c.p.	78.784	1,6%	11.562	1,5%	12,8%
Cultivos temporales	70.062	1,4%	11.520	1,5%	14,1%
Servicios inmobiliarios realizados por cuenta propia, con bienes propios o arrendados	24.861	0,5%	11.345	1,4%	31,3%
Intermediación monetaria	44.756	0,9%	10.764	1,4%	19,4%
Servicios relacionados con la salud humana n.c.p.	37.736	0,8%	10.137	1,3%	21,2%
Servicios complementarios para el transporte	45.533	0,9%	9.095	1,1%	16,6%
Venta al por mayor en comisión o consignación	51.853	1,1%	8.375	1,1%	13,9%
Fabricación de productos elaborados de metal n.c.p.; servicios de trabajo de metales	43.557	0,9%	8.244	1,0%	15,9%
Venta al por menor de equipos de uso doméstico n.c.p. en comercios especializados	71.121	1,5%	8.134	1,0%	10,3%
Generación, transporte y distribución de energía eléctrica	42.779	0,9%	8.007	1,0%	15,8%
Cultivos perennes	50.737	1,0%	7.995	1,0%	13,6%
Resto de actividades	2.596.643	53,5%	337.425	42,5%	11,5%

Fuente: Superintendencia de Riesgos del Trabajo. Gerencia Técnica. Departamento de Control de Gestión.

Accidentabilidad y mortalidad laboral. Cuadros y gráficos

Cuadro 5: Casos notificados, personas trabajadoras fallecidas, duración media de las bajas AT y EP y casos con secuelas incapacitantes según sexo y grupo de edad. Años 2019, 2021 y 2022 (cont.)

Indicadores de accidentabilidad	Año							
	2019		2021		2022		Variación % 2022 - 2019	
	16 a 54	55 y más	16 a 54	55 y más	16 a 54	55 y más	16 a 54	55 y más
Total								
Casos notificados	476.435	55.588	422.427	46.503	482.089	62.066	1,2%	11,7%
Accidentes de trabajo (AT)	66,6%	60,1%	67,0%	60,8%	64,7%	58,7%	-2,9%	-2,3%
Enfermedades profesionales (EP)	4,3%	11,2%	3,8%	10,8%	4,3%	11,2%	1,7%	-0,1%
Accidentes <i>in itinere</i>	23,2%	20,7%	22,2%	19,5%	23,2%	20,5%	0,2%	-0,7%
Reingresos	5,9%	8,0%	7,0%	8,9%	7,7%	9,6%	30,9%	19,3%
Personas trabajadoras fallecidas	451	92	459	91	485	105	7,5%	14,1%
Accidentes de trabajo (AT)	247	58	251	51	251	60	1,6%	3,4%
Enfermedades profesionales (EP)	2	2	1	0	2	0	0,0%	-100,0%
Accidentes <i>in itinere</i>	202	32	207	40	232	45	14,9%	40,6%
Duración media de las bajas AT y EP (en días)	33,9	40,5	36,8	45,0	35,8	42,5	5,6%	4,9%
Casos con secuelas incapacitantes (%)	13,1%	15,6%	14,1%	16,6%	14,6%	17,1%	12,0%	9,8%
Mujeres								
Casos notificados	130.843	19.796	103.964	15.222	130.855	21.904	0,0%	10,6%
Accidentes de trabajo (AT)	56,4%	53,1%	56,0%	52,9%	54,9%	51,7%	-2,7%	-2,6%
Enfermedades profesionales (EP)	4,1%	3,4%	3,8%	3,3%	4,1%	3,8%	-0,3%	11,5%
Accidentes <i>in itinere</i>	33,4%	34,9%	33,0%	34,2%	33,1%	34,3%	-0,9%	-1,7%
Reingresos	6,1%	8,7%	7,2%	9,6%	8,0%	10,3%	30,5%	18,5%
Trabajadoras fallecidas	31	14	35	10	35	5	12,9%	-64,3%
Accidentes de trabajo (AT)	6	2	10	2	5	1	-16,7%	-50,0%
Enfermedades profesionales (EP)	1	0	0	0	0	0	-100,0%	-
Accidentes <i>in itinere</i>	24	12	25	8	30	4	25,0%	-66,7%
Duración media de las bajas AT y EP (en días)	33,2	41,0	35,7	45,5	33,6	41,5	1,0%	1,2%
Casos con secuelas incapacitantes (%)	7,8%	13,7%	9,5%	16,3%	9,8%	15,8%	25,2%	15,4%

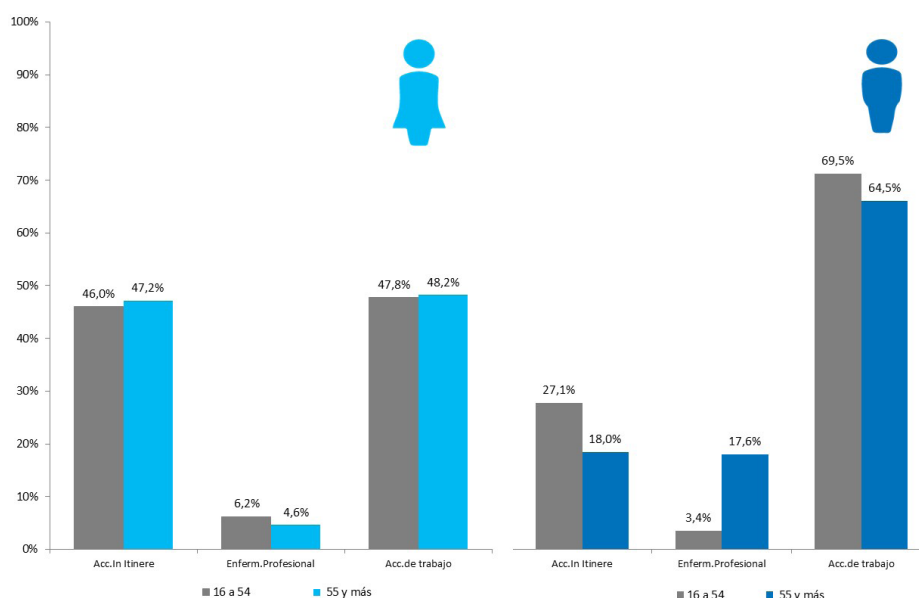
Cuadro 5: Casos notificados, personas trabajadoras fallecidas, duración media de las bajas AT y EP y casos con secuelas incapacitantes según sexo y grupo de edad. Años 2019, 2021 y 2022

Indicadores de accidentabilidad	Año							
	2019		2021		2022		Variación % 2022 - 2019	
	16 a 54	55 y más	16 a 54	55 y más	16 a 54	55 y más	16 a 54	55 y más
Varones								
Casos notificados	345.592	35.792	318.460	31.281	351.223	40.161	1,6%	12,2%
Accidentes de trabajo (AT)	70,5%	63,9%	70,6%	64,7%	68,4%	62,5%	-3,1%	-2,3%
Enfermedades profesionales (EP)	4,3%	15,6%	3,8%	14,4%	4,4%	15,3%	2,4%	-1,8%
Accidentes <i>in itinere</i>	19,3%	12,8%	18,7%	12,3%	19,6%	13,0%	1,3%	1,7%
Reingresos	5,8%	7,7%	6,9%	8,6%	7,6%	9,2%	31,0%	19,8%
Trabajadores fallecidos	420	78	424	81	450	100	7,1%	28,2%
Accidentes de trabajo (AT)	241	56	241	49	246	59	2,1%	5,4%
Enfermedades profesionales (EP)	1	2	1	0	2	0	100,0%	-
Accidentes <i>in itinere</i>	178	20	182	32	202	41	13,5%	105,0%
Duración media de las bajas AT y EP (en días)	34,1	40,3	37,1	44,8	36,4	43,0	6,9%	6,6%
Casos con secuelas incapacitantes (%)	15,0%	16,6%	15,6%	16,8%	16,4%	17,8%	9,2%	7,2%

Excluye casos de enfermedad profesional - no listada- COVID-19

Fuente: Superintendencia de Riesgos del Trabajo. Gerencia Técnica. Departamento de Control de Gestión.

Gráfico 3: Distribución (%) de los casos con secuelas incapacitantes según sexo, grupo de edad y tipo de evento. Año 2022



Excluye casos de enfermedad profesional - no listada- COVID-19

Fuente: Superintendencia de Riesgos del Trabajo. Gerencia Técnica. Departamento de Control de Gestión.

Cuadro 6: Porcentaje de incapacidad en casos con secuelas incapacitantes según grupo de edad y sexo. Año 2022

Sexo y porcentaje de incapacidad	16 a 54	55 y más
Mujeres	100%	100%
Hasta el 10%	86,2%	82,8%
Mayor al 10% y menor o igual al 20%	12,5%	15,8%
Mayor al 20% y menor o igual al 30%	1,0%	1,1%
Mayor al 30% y menor o igual al 40%	0,2%	0,2%
Mayor al 40% y menor o igual al 50%	0,1%	0,1%
Mayor al 50% y menor al 66%	0,0%	0,0%
Igual o más del 66%	0,0%	0,0%
Varones	100%	100%
Hasta el 10%	87,8%	84,2%
Mayor al 10% y menor o igual al 20%	10,3%	13,4%
Mayor al 20% y menor o igual al 30%	1,3%	1,7%
Mayor al 30% y menor o igual al 40%	0,3%	0,3%
Mayor al 40% y menor o igual al 50%	0,2%	0,2%
Mayor al 50% y menor al 66%	0,1%	0,2%
Igual o más del 66%	0,0%	0,0%

Excluye casos de enfermedad profesional - no listada- COVID-19

Fuente: Superintendencia de Riesgos del Trabajo. Gerencia Técnica. Departamento de Control de Gestión.

Cuadro 7: Distribución (%) de las enfermedades profesionales según grupo de edad, sexo y sector de actividad. Año 2022 (cont.)

Sexo y sector de actividad	16 a 54	55 y más
Mujeres	5.338	822
Administración pública, defensa y seguridad social obligatoria	34,4%	38,7%
Industria manufacturera	19,3%	21,5%
Enseñanza	11,6%	9,0%
Salud humana y servicios sociales	3,8%	7,7%
Servicios de asociaciones y servicios personales	2,0%	3,8%
Actividades administrativas y servicios de apoyo	8,3%	3,6%
Servicios de hogares privados que contratan servicio domestico	1,7%	3,5%
Comercio al por mayor y al por menor; reparación de vehículos automotores y motocicletas	4,9%	3,5%
Servicios de alojamiento y servicios de comida	2,2%	2,8%
Agricultura, ganadería, caza, silvicultura y pesca	0,9%	1,3%

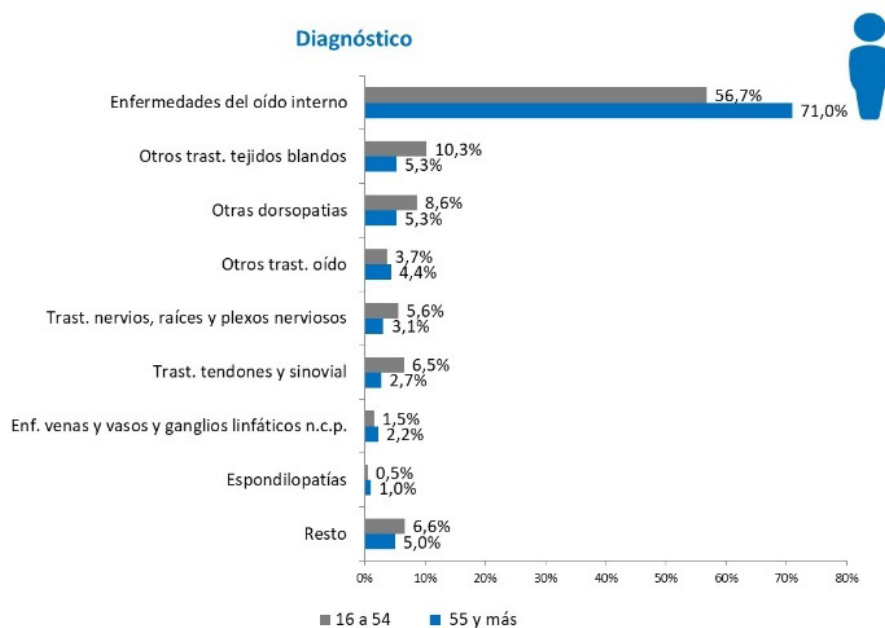
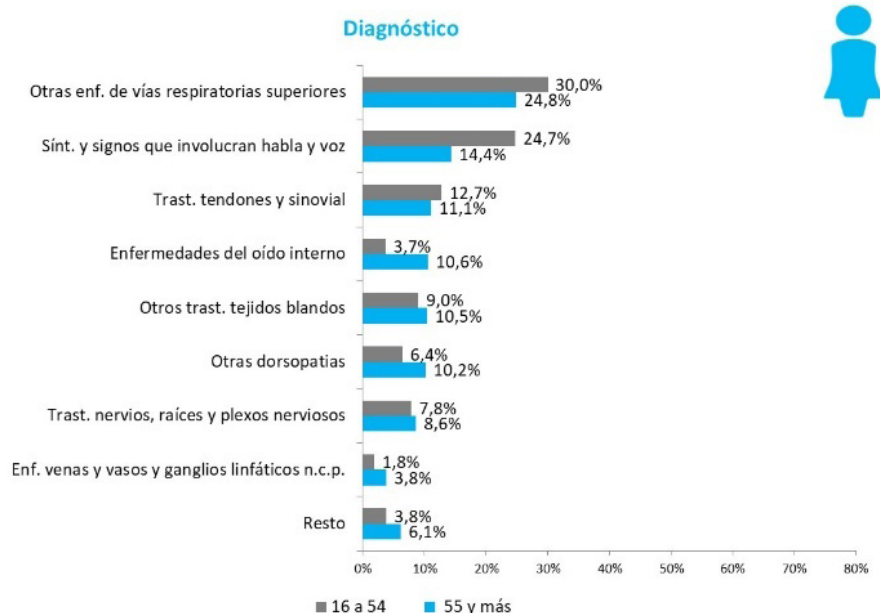
Cuadro 7: Distribución (%) de las enfermedades profesionales según grupo de edad, sexo y sector de actividad. Año 2022

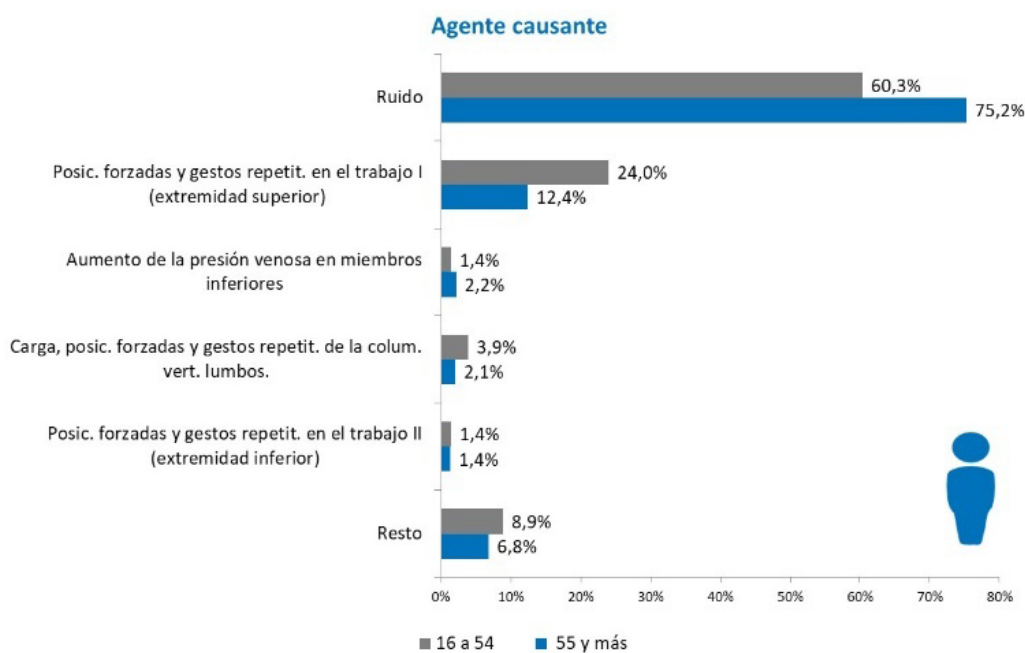
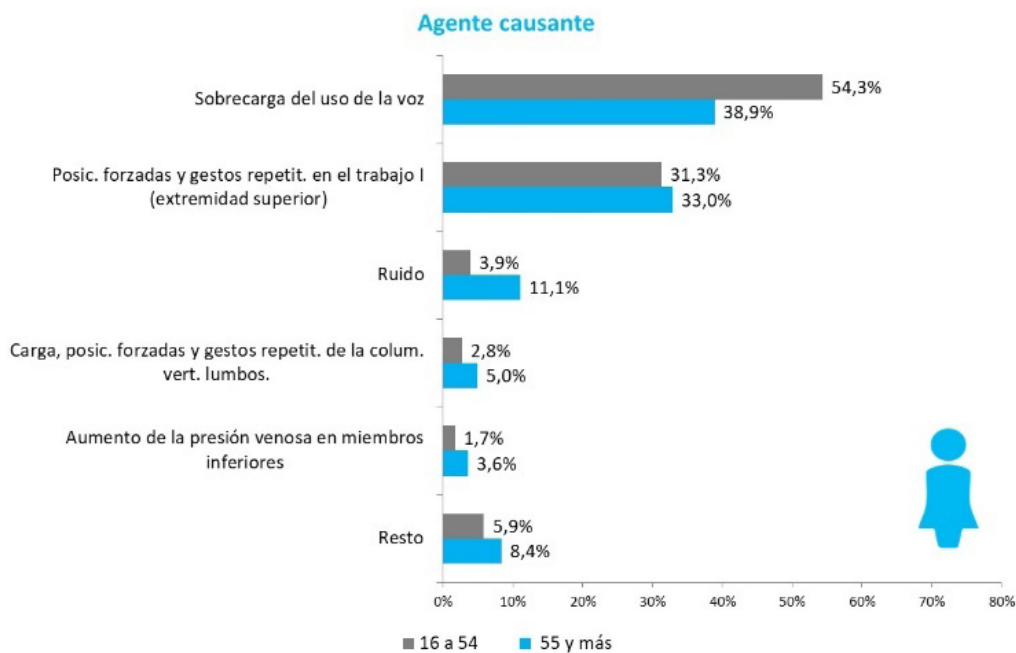
Sexo y sector de actividad	16 a 54	55 y más
Mujeres	5.338	822
Servicios profesionales, científicos y técnicos	1,4%	1,1%
Intermediación financiera y servicios de seguros	0,7%	0,7%
Servicio de transporte y almacenamiento	1,1%	0,5%
Información y comunicaciones	5,5%	0,5%
Servicios inmobiliarios	1,0%	0,5%
Servicios artísticos, culturales, deportivos y de esparcimiento	0,4%	0,4%
Explotación de minas y canteras	0,1%	0,4%
Suministro de electricidad, gas, vapor y aire acondicionado	0,0%	0,2%
Suministro de agua, cloacas, gestión de residuos y recuperación de materiales y saneamiento público	0,3%	0,1%
Servicios de organizaciones y órganos extraterritoriales	0,1%	0,1%
Construcción	0,2%	0,0%
Varones	15.514	6.136
Industria manufacturera	60,5%	63,5%
Servicio de transporte y almacenamiento	7,2%	8,7%
Comercio al por mayor y al por menor; reparación de vehículos automotores y motocicletas	7,7%	6,1%
Administración pública, defensa y seguridad social obligatoria	4,1%	5,5%
Construcción	5,3%	4,0%
Agricultura, ganadería, caza, silvicultura y pesca	2,9%	2,4%
Explotación de minas y canteras	4,3%	1,6%
Suministro de agua, cloacas, gestión de residuos y recuperación de materiales y saneamiento público	1,3%	1,5%
Suministro de electricidad, gas, vapor y aire acondicionado	0,6%	1,1%
Actividades administrativas y servicios de apoyo	1,8%	0,9%
Servicios de asociaciones y servicios personales	0,7%	0,9%
Servicios artísticos, culturales, deportivos y de esparcimiento	0,4%	0,8%
Servicios profesionales, científicos y técnicos	1,0%	0,7%
Servicios de alojamiento y servicios de comida	0,6%	0,5%
Enseñanza	0,4%	0,4%
Salud humana y servicios sociales	0,4%	0,3%
Servicios inmobiliarios	0,2%	0,3%
Información y comunicaciones	0,5%	0,2%
Servicios de organizaciones y órganos extraterritoriales	0,1%	0,2%
Intermediación financiera y servicios de seguros	0,1%	0,2%
Servicios de hogares privados que contratan servicio domestico	0,0%	0,0%

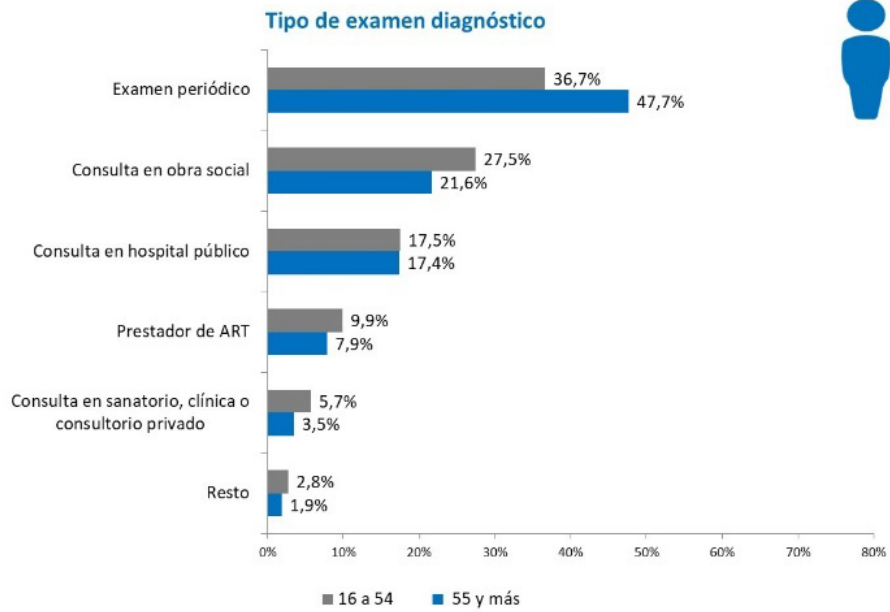
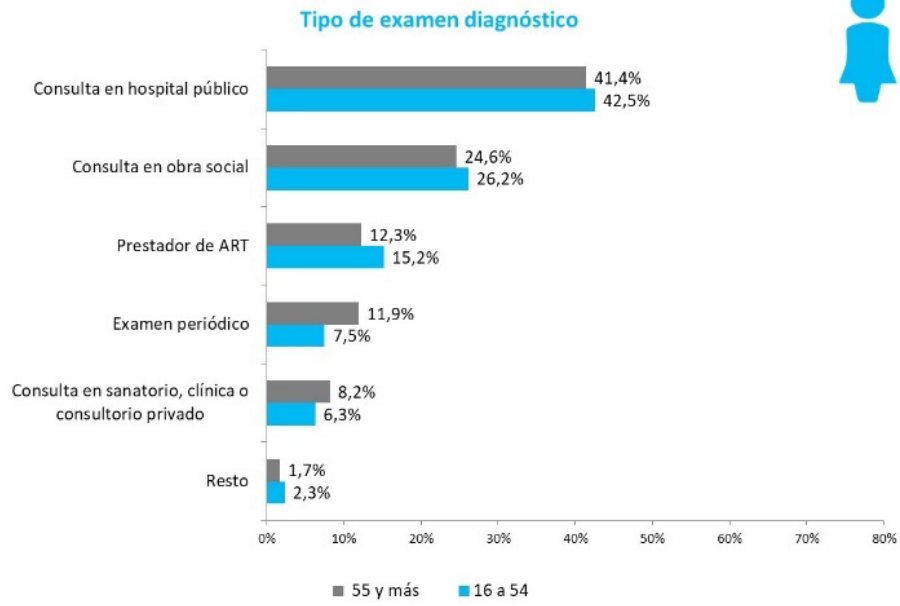
Excluye casos de enfermedad profesional - no listada- COVID-19

Fuente: Superintendencia de Riesgos del Trabajo. Gerencia Técnica. Departamento de Control de Gestión.

Gráfico 4: Distribución (%) de las enfermedades profesionales según sexo, grupo de edad y principales diagnósticos, agentes causantes y tipo de examen diagnóstico. Año 2022



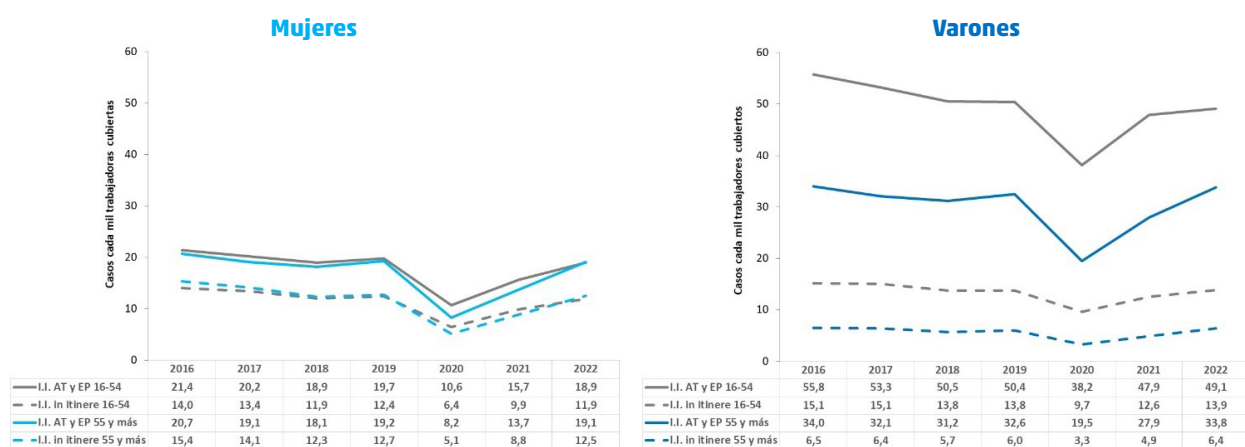




Excluye casos edad profesional - no listada- COVID-19.

Fuente: Superintendencia de Riesgos del Trabajo. Gerencia Técnica. Departamento de Control de Gestión.

Gráfico 5: Índice de incidencia AT y EP e *in itinere* (por mil personas trabajadoras cubiertas) según sexo y grupo de edad. Periodo 2016-2022



Excluye casos de enfermedad profesional - no listada- COVID-19.

Fuente: Superintendencia de Riesgos del Trabajo. Gerencia Técnica. Departamento de Control de Gestión.

Cuadro 8: Índices de incidencia según grupo de edad y sexo. Años 2019, 2021 y 2022

Índices de incidencia	Año							
	2019		2021		2022		Variación % 2022-2019	
	16 a 54	55 y más	16 a 54	55 y más	16 a 54	55 y más	16 a 54	55 y más
Total								
I.I. AT y EP ⁽¹⁾	37,5	27,0	34,3	21,8	36,3	27,5	-3,2%	1,9%
I.I. <i>in itinere</i> ⁽²⁾	13,2	8,8	11,4	6,6	13,0	9,0	-1,1%	1,9%
I.I. casos mortales AT y EP ⁽³⁾	30,4	47,2	31,3	37,8	30,0	43,3	-1,3%	-8,3%
I.I. casos mortales <i>in itinere</i> ⁽⁴⁾	24,7	25,2	25,7	29,6	27,5	32,5	11,5%	29,0%
Mujeres								
I.I. AT y EP ⁽¹⁾	19,7	19,2	15,7	13,7	18,9	19,1	-4,1%	-0,9%
I.I. <i>in itinere</i> ⁽²⁾	12,4	12,7	9,9	8,8	11,9	12,5	-4,2%	-2,0%
I.I. casos mortales AT y EP ⁽³⁾	2,0	3,8	2,9	3,5	1,4	1,7	-31,3%	-55,2%
I.I. casos mortales <i>in itinere</i> ⁽⁴⁾	7,0	22,6	7,4	13,8	8,4	6,8	20,3%	-70,1%
Varones								
I.I. AT y EP ⁽¹⁾	50,4	32,6	47,9	27,9	49,1	33,8	-2,5%	3,8%
I.I. <i>in itinere</i> ⁽²⁾	13,8	6,0	12,6	4,9	13,9	6,4	0,9%	6,2%
I.I. casos mortales AT y EP ⁽³⁾	51,0	78,3	52,0	63,5	51,1	74,3	0,2%	-5,2%
I.I. casos mortales <i>in itinere</i> ⁽⁴⁾	37,5	27,0	39,1	41,5	41,6	51,6	10,9%	91,1%

Excluye casos de enfermedad profesional - no listada- COVID-19

⁽¹⁾ Cantidad de casos AT y EP con días de baja laboral o secuela incapacitante cada mil personas trabajadoras cubiertas.

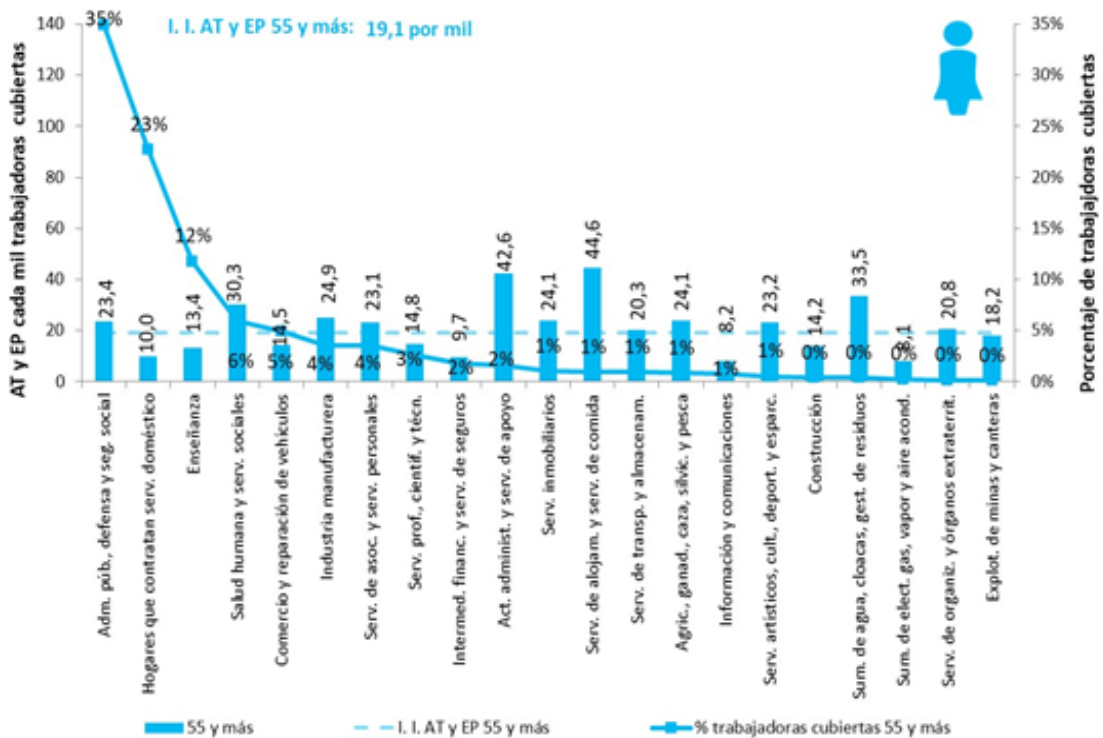
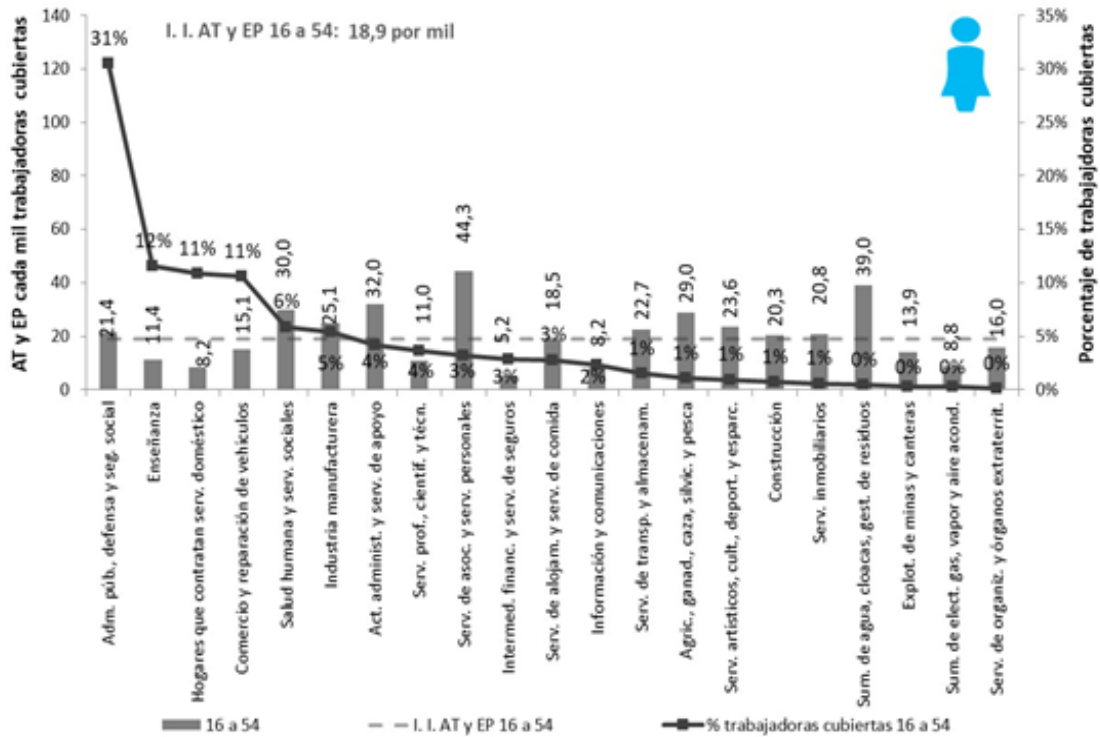
⁽²⁾ Cantidad de accidentes *in itinere* con días de baja laboral o secuela incapacitante cada mil personas trabajadoras cubiertas.

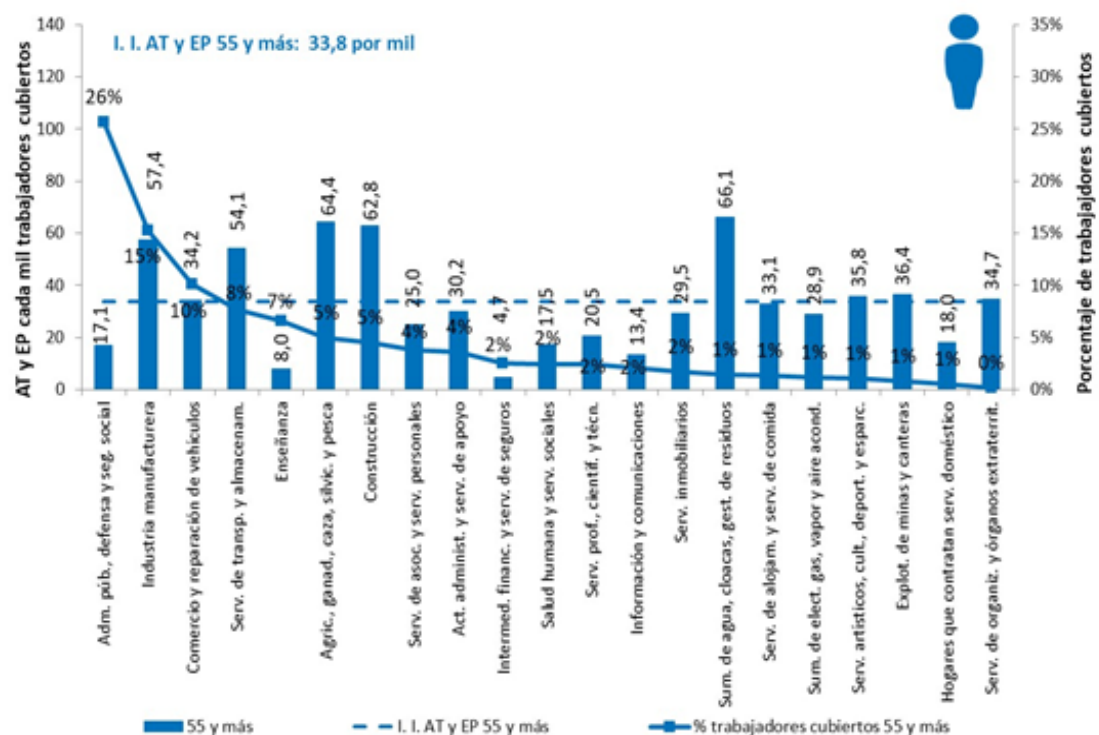
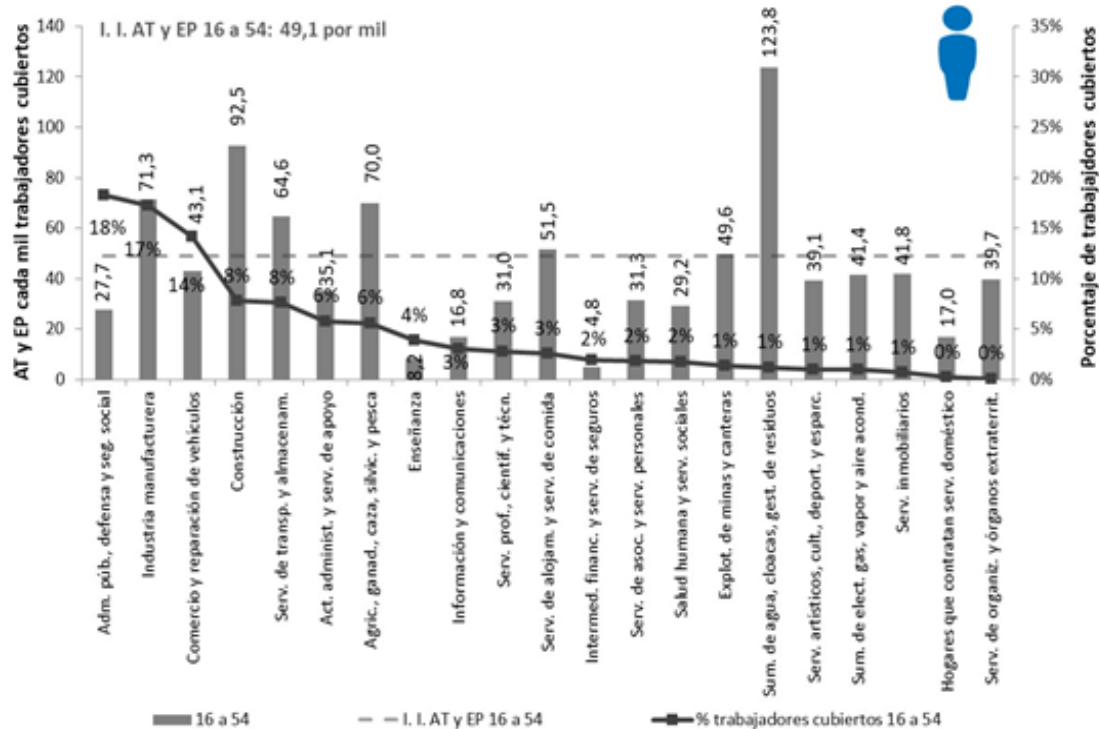
⁽³⁾ Cantidad de casos mortales AT y EP cada millón de personas trabajadoras cubiertas.

⁽⁴⁾ Cantidad de accidentes *in itinere* mortales cada millón de personas trabajadoras cubiertas.

Fuente: Superintendencia de Riesgos del Trabajo. Gerencia Técnica. Departamento de Control de Gestión.

Gráfico 6: Distribución (%) de personas trabajadoras con cobertura de riesgos del trabajo e índice de incidencia AT y EP según sexo, grupo de edad y sector de actividad. Año 2022





Excluye casos de enfermedad profesional - no listada- COVID-19.

Fuente: Superintendencia de Riesgos del Trabajo. Gerencia Técnica. Departamento de Control de Gestión.

Cuadro 9: Casos mortales por AT y EP e índice de incidencia de casos mortales por AT y EP según grupo de edad, sexo y sector de actividad. Año 2022 (cont)

Sexo y sector de actividad	16 a 54		55 y más	
	Casos mortales AT y EP	Índice de incidencia de casos mortales AT y EP (1)	Casos mortales AT y EP	Índice de incidencia de casos mortales AT y EP (1)
Mujeres	5	1,4	1	1,7
Agricultura, ganadería, caza, silvicultura y pesca	0	0,0	0	0,0
Explotación de minas y canteras	0	0,0	0	0,0
Industria manufacturera	0	0,0	1	47,0
Suministro de electricidad, gas, vapor y aire acondicionado	0	0,0	0	0,0
Suministro de agua, cloacas, gestión de residuos y recuperación de materiales y saneamiento público	0	0,0	0	0,0
Construcción	0	0,0	0	0,0
Comercio al por mayor y al por menor; reparación de vehículos automotores y motocicletas	0	0,0	0	0,0
Servicio de transporte y almacenamiento	0	0,0	0	0,0
Servicios de alojamiento y servicios de comida	1	8,6	0	0,0
Información y comunicaciones	0	0,0	0	0,0
Intermediación financiera y servicios de seguros	0	0,0	0	0,0
Servicios inmobiliarios	0	0,0	0	0,0
Servicios profesionales, científicos y técnicos	0	0,0	0	0,0
Actividades administrativas y servicios de apoyo	1	6,7	0	0,0
Administración pública, defensa y seguridad social obligatoria	2	1,8	0	0,0
Enseñanza	1	2,4	0	0,0
Salud humana y servicios sociales	0	0,0	0	0,0
Servicios artísticos, culturales, deportivos y de esparcimiento	0	0,0	0	0,0
Servicios de asociaciones y servicios personales	0	0,0	0	0,0
Servicios de hogares privados que contratan servicio doméstico	0	0,0	0	0,0
Servicios de organizaciones y órganos extraterritoriales	0	0,0	0	0,0

Cuadro 9: Casos mortales por AT y EP e índice de incidencia de casos mortales por AT y EP según grupo de edad, sexo y sector de actividad. Año 2022

Sexo y sector de actividad	16 a 54		55 y más	
	Casos mortales AT y EP	Índice de incidencia de casos mortales AT y EP (1)	Casos mortales AT y EP	Índice de incidencia de casos mortales AT y EP (1)
Varones	248	51,1	59	74,3
Agricultura, ganadería, caza, silvicultura y pesca	33	121,1	11	280,2
Explotación de minas y canteras	1	15,1	1	161,1
Industria manufacturera	47	56,1	9	74,0
Suministro de electricidad, gas, vapor y aire acondicionado	9	193,2	0	0,0
Suministro de agua, cloacas, gestión de residuos y recuperación de materiales y saneamiento público	1	16,9	0	0,0
Construcción	40	105,6	7	194,3
Comercio al por mayor y al por menor; reparación de vehículos automotores y motocicletas	31	45,1	5	62,4
Servicio de transporte y almacenamiento	49	132,2	14	228,4
Servicios de alojamiento y servicios de comida	3	24,2	0	0,0
Información y comunicaciones	2	13,4	1	60,5
Intermediación financiera y servicios de seguros	1	10,4	0	0,0
Servicios inmobiliarios	3	84,8	0	0,0
Servicios profesionales, científicos y técnicos	4	29,3	1	51,1
Actividades administrativas y servicios de apoyo	7	24,8	0	0,0
Administración pública, defensa y seguridad social obligatoria	14	15,7	5	24,6
Enseñanza	0	0,0	0	0,0
Salud humana y servicios sociales	2	23,2	1	51,1
Servicios artísticos, culturales, deportivos y de esparcimiento	1	20,6	0	0,0
Servicios de asociaciones y servicios personales	0	0,0	0	0,0
Servicios de hogares privados que contratan servicio doméstico	0	0,0	3	709,2
Servicios de organizaciones y órganos extraterritoriales	0	0,0	1	694,8

Excluye casos de enfermedad profesional - no listada- COVID-19.

(1) Cantidad de casos mortales AT y EP cada millón de personas trabajadoras cubiertas.

Fuente: Superintendencia de Riesgos del Trabajo. Gerencia Técnica. Departamento de Control de Gestión.

Cuadro 10: Índices de incidencia de AT y EP según grupo de edad, sexo y 20 actividades económicas con mayor cobertura (3 dígitos del CIU). Año 2022 (cont.)

Sexo y 20 actividades económicas con mayor cobertura (3 dígitos del CIU)	16 a 54	55 y más
Mujeres	18,9	19,1
Servicios de la Administración Pública	22,3	24,8
Servicios de hogares privados que contratan servicio doméstico	8,2	10,0
Enseñanza inicial y primaria	14,0	18,7
Enseñanza superior y formación de posgrado	4,7	5,6
Servicios relacionados con la salud humana n.c.p.	22,3	21,1
Servicios de asociaciones n.c.p.	19,9	26,5
Prestación pública de servicios a la comunidad en general	10,4	7,7
Servicios de hospitales	42,9	45,2
Venta al por menor de productos n.c.p., en comercios especializados	10,2	9,4
Servicios de asesoramiento, dirección y gestión empresarial	19,0	22,1
Servicios inmobiliarios realizados por cuenta propia, con bienes propios o arrendados	21,7	24,5
Enseñanza secundaria	9,3	14,2
Servicios de limpieza de edificios	57,8	58,1
Servicios de seguros	7,2	12,5
Servicios de la seguridad social obligatoria, excepto obras sociales	11,2	1,4
Servicios de prácticas de diagnóstico y tratamiento; servicios integrados de consulta, diagnóstico y tratamiento	15,6	17,7
Intermediación monetaria	3,9	7,9
Venta al por mayor de artículos de uso doméstico y/o personal	10,1	10,7
Servicios sociales con alojamiento	67,2	67,9
Investigación y desarrollo experimental en el campo de la ingeniería y de las ciencias exactas y naturales	5,7	6,9
Resto de actividades	21,1	21,1

Cuadro 10: Índices de incidencia de AT y EP según grupo de edad, sexo y 20 actividades económicas con mayor cobertura (3 dígitos del CIU). Año 2022

Sexo y 20 actividades económicas con mayor cobertura (3 dígitos del CIU)	16 a 54	55 y más
Varones	49,1	33,8
Servicios de la Administración Pública	30,9	17,7
Servicio de transporte automotor	61,9	57,9
Enseñanza superior y formación de posgrado	5,6	5,1
Servicios de asociaciones n.c.p.	30,1	27,1
Servicios de seguridad e investigación	31,2	28,8
Enseñanza inicial y primaria	10,1	12,4
Construcción de edificios y sus partes	98,4	68,0
Prestación pública de servicios a la comunidad en general	13,8	10,7
Cría de animales	93,2	75,5
Elaboración de productos alimenticios n.c.p.	59,3	50,3
Cultivos temporales	67,0	61,8
Servicios inmobiliarios realizados por cuenta propia, con bienes propios o arrendados	40,5	29,1
Intermediación monetaria	2,5	3,3
Servicios relacionados con la salud humana n.c.p.	20,8	10,6
Servicios complementarios para el transporte	88,6	59,2
Venta al por mayor en comisión o consignación	45,6	41,1
Fabricación de productos elaborados de metal n.c.p.; servicios de trabajo de metales	87,6	66,7
Venta al por menor de equipos de uso doméstico n.c.p. en comercios especializados	45,7	39,0
Generación, transporte y distribución de energía eléctrica	43,0	30,3
Cultivos perennes	60,7	58,7
Resto de actividades	53,7	40,2

Excluye casos de enfermedad profesional - no listada- COVID-19.

Fuente: Superintendencia de Riesgos del Trabajo. Gerencia Técnica. Departamento de Control de Gestión.

Anexo estadístico

Cuadro A.1: Indicadores de cobertura y AT y EP según sector económico (3 dígitos del CIU, Revisión 4). Mujeres de 55 años y más. Año 2022. (cont.)

CIU	Descripción	Trabajadoras cubiertas (promedio)	Total de casos notificados	Casos con días de baja o secuelas incapacitantes	Personas trabajadoras fallecidas	Índice de incidencia (por mil)	Índice de incidencia de casos mortales (por millón)
011	Cultivos temporales	1.540	26	25	0	16,2	0,0
012	Cultivos perennes	931	38	37	0	39,7	0,0
013	Producción de semillas y de otras formas de propagación de cultivos agrícolas	66	1	1	0	15,1	0,0
014	Cría de animales	1.955	33	33	0	16,9	0,0
016	Servicios de apoyo agrícolas y pecuarios	293	11	11	0	37,6	0,0
017	Caza, repoblación de animales de caza y servicios de apoyo	0	0	0	0	0,0	0,0
021	Silvicultura	29	1	1	0	34,4	0,0
022	Extracción de productos forestales	23	0	0	0	0,0	0,0
024	Servicios de apoyo a la silvicultura	6	0	0	0	0,0	0,0
031	Pesca y servicios de apoyo	183	14	13	0	70,9	0,0
032	Explotación de criaderos de peces, granjas piscícolas y otros frutos acuáticos (acuicultura)	0	0	0	0	-	-
051	Extracción y aglomeración de carbón	15	0	0	0	0,0	0,0
052	Extracción y aglomeración de lignito	0	0	0	0	-	-
061	Extracción de petróleo crudo	253	4	4	0	15,8	0,0
062	Extracción de gas natural	0	0	0	0	-	-
071	Extracción de minerales de hierro	1	0	0	0	0,0	0,0
072	Extracción de minerales metalíferos no ferrosos	29	1	1	0	34,8	0,0
081	Extracción de piedra, arena y arcillas	75	0	0	0	0,0	0,0
089	Explotación de minas y canteras n.c.p.	65	0	0	0	0,0	0,0

Cuadro A.1: Indicadores de cobertura y AT y EP según sector económico (3 dígitos del CIU, Revisión 4). Mujeres de 55 años y más. Año 2022. (cont.)

CIU	Descripción	Trabajadoras cubiertas (promedio)	Total de casos notificados	Casos con días de baja o secuelas incapacitantes	Personas trabajadoras fallecidas	Índice de incidencia (por mil)	Índice de incidencia de casos mortales (por millón)
091	Servicios de apoyo para la extracción de petróleo y gas natural	190	7	6	0	31,6	0,0
099	Servicios de apoyo para la minería, excepto para la extracción de petróleo y gas natural	88	2	2	0	22,7	0,0
101	Producción y procesamiento de carne y productos cárnicos, excepto pescado	537	19	17	0	31,6	0,0
102	Elaboración de pescado y productos de pescado	326	34	33	0	101,3	0,0
103	Preparación de frutas, hortalizas y legumbres	403	14	13	0	32,2	0,0
104	Elaboración de aceites y grasas de origen vegetal	182	1	1	0	5,5	0,0
105	Elaboración de productos lácteos	332	11	11	0	33,1	0,0
106	Elaboración de productos de molinería, almidones y productos derivados del almidón	257	8	6	0	23,4	0,0
107	Elaboración de productos alimenticios n.c.p.	2.836	145	131	0	46,2	0,0
108	Elaboración de alimentos preparados para animales	79	0	0	0	0,0	0,0
109	Servicios industriales para la elaboración de alimentos y bebidas	3	0	0	0	0,0	0,0
110	Elaboración de bebidas	549	11	10	0	18,2	0,0
120	Elaboración de productos de tabaco	86	1	1	0	11,6	0,0
131	Fabricación de hilados y tejidos, acabado de productos textiles	615	15	9	1	14,6	1.624,9
139	Fabricación de productos textiles n.c.p.	1.053	40	35	0	33,2	0,0
141	Confección de prendas de vestir, excepto prendas de piel	2.085	57	54	0	25,9	0,0
142	Terminación y teñido de pieles; fabricación de artículos de piel	7	0	0	0	0,0	0,0
143	Fabricación de prendas de vestir de punto	181	6	6	0	33,2	0,0

Cuadro A.1: Indicadores de cobertura y AT y EP según sector económico (3 dígitos del CIIU, Revisión 4). Mujeres de 55 años y más. Año 2022. (cont.)

CIIU	Descripción	Trabajadoras cubiertas (promedio)	Total de casos notificados	Casos con días de baja o secuelas incapacitantes	Personas trabajadoras fallecidas	Índice de incidencia (por mil)	Índice de incidencia de casos mortales (por millón)
149	Servicios industriales para la industria confeccionista	0	0	0	0	0,0	0,0
151	Curtido y terminación de cueros; fabricación de artículos de marroquinería y talabartería	151	6	6	0	39,6	0,0
152	Fabricación de calzado y de sus partes	399	8	8	0	20,1	0,0
161	Aserrado y cepillado de madera	74	1	1	0	13,6	0,0
162	Fabricación de productos de madera, corcho, paja y materiales trenzables	158	3	3	0	19,0	0,0
170	Fabricación de papel y de productos de papel	473	15	12	0	25,4	0,0
181	Impresión y servicios relacionados con la impresión	572	11	10	0	17,5	0,0
182	Reproducción de grabaciones	9	0	0	0	0,0	0,0
191	Fabricación de productos de hornos de "coque"	19	0	0	0	0,0	0,0
192	Fabricación de productos de la refinación del petróleo	65	0	0	0	0,0	0,0
201	Fabricación de sustancias químicas básicas	233	2	2	0	8,6	0,0
202	Fabricación de productos químicos n.c.p.	1.339	38	31	0	23,2	0,0
203	Fabricación de fibras manufacturadas	11	0	0	0	0,0	0,0
204	Servicios industriales para la fabricación de sustancias y productos químicos	5	0	0	0	0,0	0,0
210	Fabricación de productos farmacéuticos, sustancias químicas medicinales y productos botánicos de uso farmacéutico	1.575	34	27	0	17,1	0,0
221	Fabricación de productos de caucho	164	4	4	0	24,5	0,0
222	Fabricación de productos de plástico	894	23	20	0	22,4	0,0

Cuadro A.1: Indicadores de cobertura y AT y EP según sector económico (3 dígitos del CIU, Revisión 4). Mujeres de 55 años y más. Año 2022. (cont.)

CIU	Descripción	Trabajadoras cubiertas (promedio)	Total de casos notificados	Casos con días de baja o secuelas incapacitantes	Personas trabajadoras fallecidas	Índice de incidencia (por mil)	Índice de incidencia de casos mortales (por millón)
231	Fabricación de vidrio y productos de vidrio	68	5	4	0	59,2	0,0
239	Fabricación de productos minerales no metálicos n.c.p.	338	6	6	0	17,8	0,0
241	Industrias básicas de hierro y acero	184	1	1	0	5,4	0,0
242	Fabricación de productos primarios de metales preciosos y metales no ferrosos	45	0	0	0	0,0	0,0
243	Fundición de metales	89	0	0	0	0,0	0,0
251	Fabricación de productos metálicos para uso estructural, tanques, depósitos y generadores de vapor	304	2	2	0	6,6	0,0
252	Fabricación de armas y municiones	0	0	0	0	-	-
259	Fabricación de productos elaborados de metal n.c.p.; servicios de trabajo de metales	1.025	9	9	0	8,8	0,0
261	Fabricación de componentes electrónicos	29	0	0	0	0,0	0,0
262	Fabricación de equipos y productos informáticos	54	0	0	0	0,0	0,0
263	Fabricación de equipos de comunicaciones y transmisores de radio y televisión	17	2	2	0	119,4	0,0
264	Fabricación de receptores de radio y televisión, aparatos de grabación y reproducción de sonido y video, y productos con	124	7	7	0	56,3	0,0
265	Fabricación de aparatos e instrumentos para medir, verificar, ensayar, navegar y otros fines, excepto instrumentos de óp	93	2	2	0	21,5	0,0
266	Fabricación de equipo médico y quirúrgico y de aparatos ortopédicos	147	2	1	0	6,8	0,0
267	Fabricación de instrumentos de óptica y equipo fotográfico	36	1	0	0	0,0	0,0
268	Fabricación de soportes ópticos y magnéticos	48	1	1	0	20,8	0,0

Cuadro A.1: Indicadores de cobertura y AT y EP según sector económico (3 dígitos del CIIU, Revisión 4). Mujeres de 55 años y más. Año 2022. (cont.)

CIIU	Descripción	Trabajadoras cubiertas (promedio)	Total de casos notificados	Casos con días de baja o secuelas incapacitantes	Personas trabajadoras fallecidas	Índice de incidencia (por mil)	Índice de incidencia de casos mortales (por millón)
271	Fabricación de motores, generadores y transformadores eléctricos y aparatos de distribución y control de la energía eléc	142	1	1	0	7,1	0,0
272	Fabricación de acumuladores, pilas y baterías primarias	17	0	0	0	0,0	0,0
273	Fabricación de hilos y cables aislados	63	0	0	0	0,0	0,0
274	Fabricación de lámparas eléctricas y equipo de iluminación	45	0	0	0	0,0	0,0
275	Fabricación de aparatos de uso doméstico n.c.p.	235	6	6	0	25,5	0,0
279	Fabricación de equipo eléctrico n.c.p.	161	5	4	0	24,8	0,0
281	Fabricación de maquinaria y equipo de uso general	291	5	4	0	13,8	0,0
282	Fabricación de maquinaria y equipo de uso especial	480	4	4	0	8,3	0,0
291	Fabricación de vehículos automotores	62	2	2	0	32,3	0,0
292	Fabricación de carrocerías para vehículos automotores; fabricación de remolques y semirremolques	44	0	0	0	0,0	0,0
293	Fabricación de partes, piezas y accesorios para vehículos automotores y sus motores	402	13	10	0	24,9	0,0
301	Construcción y reparación de buques y embarcaciones	79	0	0	0	0,0	0,0
302	Fabricación y reparación de locomotoras y de material rodante para transporte ferroviario	16	0	0	0	0,0	0,0
303	Fabricación y reparación de aeronaves	47	0	0	0	0,0	0,0
309	Fabricación de equipo de transporte n.c.p.	40	0	0	0	0,0	0,0
310	Fabricación de muebles y colchones	388	6	6	0	15,5	0,0
321	Fabricación de joyas, "bijouterie" y artículos conexos	31	2	2	0	64,0	0,0

Cuadro A.1: Indicadores de cobertura y AT y EP según sector económico (3 dígitos del CIU, Revisión 4). Mujeres de 55 años y más. Año 2022. (cont.)

CIU	Descripción	Trabajadoras cubiertas (promedio)	Total de casos notificados	Casos con días de baja o secuelas incapacitantes	Personas trabajadoras fallecidas	Índice de incidencia (por mil)	Índice de incidencia de casos mortales (por millón)
322	Fabricación de instrumentos de música	8	0	0	0	0,0	0,0
323	Fabricación de artículos de deporte	22	0	0	0	0,0	0,0
324	Fabricación de juegos y juguetes	37	1	1	0	26,8	0,0
329	Industrias manufactureras n.c.p.	202	3	2	0	9,9	0,0
331	Reparación y mantenimiento de máquinas y equipo	149	0	0	0	0,0	0,0
332	Instalación de maquinaria y equipos industriales	24	1	1	0	42,1	0,0
351	Generación, transporte y distribución de energía eléctrica	1.419	14	13	0	9,2	0,0
352	Fabricación de gas y distribución de combustibles gaseosos por tuberías	183	0	0	0	0,0	0,0
353	Suministro de vapor y aire acondicionado	0	0	0	0	-	-
360	Captación, depuración y distribución de agua	600	9	9	0	15,0	0,0
370	Servicios de depuración de aguas residuales, alcantarillado y cloacas	476	27	25	0	52,5	0,0
381	Recolección, transporte, tratamiento y disposición final de residuos	146	6	6	0	41,2	0,0
382	Recuperación de materiales y desechos	895	22	18	0	20,1	0,0
390	Descontaminación y otros servicios de gestión de residuos	330	24	24	0	72,8	0,0
410	Construcción de edificios y sus partes	1.037	11	11	0	10,6	0,0
421	Construcción, reforma y reparación de obras de infraestructura para el transporte	467	14	13	0	27,8	0,0
422	Construcción de proyectos de servicios públicos	205	2	2	0	9,7	0,0
429	Construcción de obras de ingeniería civil n.c.p.	186	6	6	0	32,3	0,0
431	Demolición, movimiento y preparación de terrenos para obras	69	2	1	0	14,4	0,0

Cuadro A.1: Indicadores de cobertura y AT y EP según sector económico (3 dígitos del CIIU, Revisión 4). Mujeres de 55 años y más. Año 2022. (cont.)

CIIU	Descripción	Trabajadoras cubiertas (promedio)	Total de casos notificados	Casos con días de baja o secuelas incapacitantes	Personas trabajadoras fallecidas	Índice de incidencia (por mil)	Índice de incidencia de casos mortales (por millón)
432	Instalaciones para edificios y obras de ingeniería civil	342	1	0	0	0,0	0,0
433	Terminación de edificios	51	0	0	0	0,0	0,0
439	Alquiler de equipo de construcción o demolición dotado de operarios y actividades especializadas de construcción n.c.p.	113	2	2	0	17,7	0,0
451	Venta de vehículos automotores, excepto motocicletas	828	11	11	0	13,3	0,0
452	Mantenimiento y reparación de vehículos automotores, excepto motocicletas	232	4	4	0	17,2	0,0
453	Venta de partes, piezas y accesorios de vehículos automotores	770	8	7	0	9,1	0,0
454	Venta, mantenimiento y reparación de motocicletas y de sus partes, piezas y accesorios	68	0	0	0	0,0	0,0
461	Venta al por mayor en comisión o consignación	1.513	17	17	0	11,2	0,0
462	Venta al por mayor de materias primas agropecuarias y de animales vivos	151	1	1	0	6,6	0,0
463	Venta al por mayor de alimentos, bebidas y tabaco	1.831	71	70	0	38,2	0,0
464	Venta al por mayor de artículos de uso doméstico y/o personal	3.629	40	39	0	10,7	0,0
465	Venta al por mayor de máquinas, equipo y materiales conexos	1.005	9	8	0	8,0	0,0
466	Venta al por mayor especializada	1.250	11	11	0	8,8	0,0
469	Venta al por mayor de mercancías n.c.p.	478	2	2	0	4,2	0,0
471	Venta al por menor en comercios no especializados	2.720	83	75	0	27,6	0,0
472	Venta al por menor de productos alimenticios, bebidas y tabaco en comercios especializados	1.815	42	42	0	23,1	0,0
473	Venta al por menor de combustible para vehículos automotores y motocicletas	891	20	20	0	22,4	0,0

Cuadro A.1: Indicadores de cobertura y AT y EP según sector económico (3 dígitos del CIU, Revisión 4). Mujeres de 55 años y más. Año 2022. (cont.)

CIU	Descripción	Trabajadoras cubiertas (promedio)	Total de casos notificados	Casos con días de baja o secuelas incapacitantes	Personas trabajadoras fallecidas	Índice de incidencia (por mil)	Índice de incidencia de casos mortales (por millón)
474	Venta al por menor de equipos, periféricos, accesorios y programas informáticos; equipos de telecomunicaciones en comerc	279	2	2	0	7,2	0,0
475	Venta al por menor de equipos de uso doméstico n.c.p. en comercios especializados	2.574	28	27	0	10,5	0,0
476	Venta al por menor de bienes culturales y recreativos en comercios especializados	787	8	7	0	8,9	0,0
477	Venta al por menor de productos n.c.p., en comercios especializados	8.515	88	80	0	9,4	0,0
478	Venta al por menor en puestos móviles y mercados	36	4	4	0	112,4	0,0
479	Venta al por menor no realizada en comercios, puestos o mercados	62	0	0	0	0,0	0,0
491	Servicio de transporte ferroviario	212	9	7	0	33,0	0,0
492	Servicio de transporte automotor	1.732	32	31	0	17,9	0,0
493	Servicio de transporte por tuberías	43	0	0	0	0,0	0,0
501	Servicio de transporte marítimo	36	0	0	0	0,0	0,0
502	Servicio de transporte fluvial y lacustre	38	0	0	0	0,0	0,0
511	Servicio de transporte aéreo de pasajeros	438	8	8	0	18,3	0,0
512	Servicio de transporte aéreo de cargas	12	0	0	0	0,0	0,0
521	Servicios de manipulación de cargas	173	1	1	0	5,8	0,0
522	Servicios de almacenamiento y depósito	1.065	24	24	0	22,5	0,0
523	Servicios de gestión y logística para el transporte de mercaderías	525	5	5	0	9,5	0,0
524	Servicios complementarios para el transporte	730	27	27	0	37,0	0,0
530	Servicios de correos y mensajerías	461	9	8	0	17,3	0,0
551	Servicios de alojamiento, excepto en "camping"	2.846	130	126	0	44,3	0,0

Cuadro A.1: Indicadores de cobertura y AT y EP según sector económico (3 dígitos del CIIU, Revisión 4). Mujeres de 55 años y más. Año 2022. (cont.)

CIIU	Descripción	Trabajadoras cubiertas (promedio)	Total de casos notificados	Casos con días de baja o secuelas incapacitantes	Personas trabajadoras fallecidas	Índice de incidencia (por mil)	Índice de incidencia de casos mortales (por millón)
552	Servicios de alojamiento en "camping"	21	1	1	0	48,6	0,0
561	Servicios de expendio de comidas y bebidas	2.068	83	82	0	39,6	0,0
562	Servicios de preparación de comidas para empresas y servicios de comidas n.c.p.	809	50	47	0	58,1	0,0
581	Edición	984	4	4	0	4,1	0,0
591	Servicios de cinematografía	248	5	5	0	20,1	0,0
592	Servicios de grabación de sonido y edición de música	3	0	0	0	0,0	0,0
601	Emisión y retransmisión de radio	538	9	9	0	16,7	0,0
602	Servicios de televisión	328	2	2	0	6,1	0,0
611	Servicios de telefonía fija	828	8	7	0	8,5	0,0
612	Servicios de telefonía móvil	7	0	0	0	0,0	0,0
613	Servicios de telecomunicaciones vía satélite, excepto transmisión de televisión	75	0	0	0	0,0	0,0
614	Servicios de telecomunicación vía "Internet"	49	2	2	0	41,2	0,0
619	Servicios de telecomunicaciones n.c.p.	43	0	0	0	0,0	0,0
620	Servicios de programación y consultoría informática y actividades conexas	1.461	7	7	0	4,8	0,0
631	Procesamiento de datos, hospedaje y actividades conexas, portales "web"	194	1	1	0	5,2	0,0
639	Servicios de agencias de noticias y servicios de información n.c.p.	97	3	3	0	30,8	0,0
641	Intermediación monetaria	4.173	33	33	0	7,9	0,0
642	Servicios de sociedades de cartera	129	2	1	0	7,8	0,0
643	Fondos y sociedades de inversión y entidades financieras similares	25	0	0	0	0,0	0,0

Cuadro A.1: Indicadores de cobertura y AT y EP según sector económico (3 dígitos del CIU, Revisión 4). Mujeres de 55 años y más. Año 2022. (cont.)

CIU	Descripción	Trabajadoras cubiertas (promedio)	Total de casos notificados	Casos con días de baja o secuelas incapacitantes	Personas trabajadoras fallecidas	Índice de incidencia (por mil)	Índice de incidencia de casos mortales (por millón)
649	Servicios financieros excepto los de la banca central y las entidades financieras	736	7	6	0	8,2	0,0
651	Servicios de seguros	4.558	63	57	0	12,5	0,0
652	Reaseguros	17	1	1	0	57,7	0,0
653	Administración de fondos de pensiones, excepto la seguridad social obligatoria	11	0	0	0	0,0	0,0
661	Servicios auxiliares a la actividad financiera, excepto a los servicios de seguros	369	1	1	0	2,7	0,0
662	Servicios auxiliares a los servicios de seguros	693	5	5	0	7,2	0,0
663	Servicios de gestión de fondos a cambio de una retribución o por contrata	18	0	0	0	0,0	0,0
681	Servicios inmobiliarios realizados por cuenta propia, con bienes propios o arrendados	5.052	136	124	0	24,5	0,0
682	Servicios inmobiliarios realizados a cambio de una retribución o por contrata	1.174	27	26	0	22,2	0,0
691	Servicios jurídicos	1.988	17	16	0	8,0	0,0
692	Servicios de contabilidad, auditoría y asesoría fiscal	1.581	13	13	0	8,2	0,0
702	Servicios de asesoramiento, dirección y gestión empresarial	5.797	152	128	0	22,1	0,0
711	Servicios de arquitectura e ingeniería y servicios técnicos n.c.p.	649	5	5	0	7,7	0,0
712	Ensayos y análisis técnicos	127	1	1	0	7,9	0,0
721	Investigación y desarrollo experimental en el campo de la ingeniería y de las ciencias exactas y naturales	3.032	22	21	0	6,9	0,0
722	Investigación y desarrollo experimental en el campo de las ciencias sociales y las humanidades	49	2	2	0	40,5	0,0
731	Servicios de publicidad	383	10	10	0	26,1	0,0

Cuadro A.1: Indicadores de cobertura y AT y EP según sector económico (3 dígitos del CIU, Revisión 4). Mujeres de 55 años y más. Año 2022. (cont.)

CIU	Descripción	Trabajadoras cubiertas (promedio)	Total de casos notificados	Casos con días de baja o secuelas incapacitantes	Personas trabajadoras fallecidas	Índice de incidencia (por mil)	Índice de incidencia de casos mortales (por millón)
732	Estudio de mercado, realización de encuestas de opinión pública	103	3	2	0	19,3	0,0
741	Servicios de diseño especializado	88	0	0	0	0,0	0,0
742	Servicios de fotografía	21	0	0	0	0,0	0,0
749	Actividades profesionales, científicas y técnicas n.c.p.	1.599	32	30	0	18,8	0,0
750	Servicios veterinarios	131	2	2	0	15,3	0,0
771	Alquiler de vehículos automotores y equipo de transporte sin conductor ni operarios	45	1	1	0	22,0	0,0
772	Alquiler de efectos personales y enseres domésticos	36	0	0	0	0,0	0,0
773	Alquiler de maquinaria y equipo n.c.p., sin personal	130	1	1	0	7,7	0,0
774	Arrendamiento y gestión de bienes intangibles no financieros	5	1	1	0	206,9	0,0
780	Obtención y dotación de personal	305	10	10	0	32,8	0,0
791	Servicios de agencias de viaje y otras actividades complementarias de apoyo turístico	674	3	3	0	4,5	0,0
801	Servicios de seguridad e investigación	1.251	57	53	0	42,4	0,0
811	Servicio combinado de apoyo a edificios	1.186	49	42	0	35,4	0,0
812	Servicios de limpieza de edificios	4.595	285	267	0	58,1	0,0
813	Servicios de jardinería y mantenimiento de espacios verdes	140	1	1	0	7,1	0,0
821	Servicios de apoyo a la administración de oficinas y empresas	66	1	0	0	0,0	0,0
822	Servicios de "call center"	262	10	10	0	38,1	0,0
823	Servicios de organización de convenciones y exposiciones comerciales, excepto culturales y deportivos	6	0	0	0	0,0	0,0
829	Servicios empresariales n.c.p.	746	13	13	0	17,4	0,0

Cuadro A.1: Indicadores de cobertura y AT y EP según sector económico (3 dígitos del CIU, Revisión 4). Mujeres de 55 años y más. Año 2022. (cont.)

CIU	Descripción	Trabajadoras cubiertas (promedio)	Total de casos notificados	Casos con días de baja o secuelas incapacitantes	Personas trabajadoras fallecidas	Índice de incidencia (por mil)	Índice de incidencia de casos mortales (por millón)
841	Servicios de la Administración Pública	191.993	5.026	4.754	0	24,8	0,0
842	Prestación pública de servicios a la comunidad en general	10.429	87	80	0	7,7	0,0
843	Servicios de la seguridad social obligatoria, excepto obras sociales	4.308	8	6	0	1,4	0,0
851	Enseñanza inicial y primaria	35.609	714	665	0	18,7	0,0
852	Enseñanza secundaria	4.947	76	70	0	14,2	0,0
853	Enseñanza superior y formación de posgrado	26.384	161	147	0	5,6	0,0
854	Servicios de enseñanza n.c.p.	2.916	54	51	0	17,5	0,0
855	Servicios de apoyo a la educación	10	0	0	0	0,0	0,0
861	Servicios de hospitales	8.579	470	388	0	45,2	0,0
862	Servicios de atención ambulatoria realizados por médicos y odontólogos	2.782	51	47	0	16,9	0,0
863	Servicios de prácticas de diagnóstico y tratamiento; servicios integrados de consulta, diagnóstico y tratamiento	4.240	95	75	0	17,7	0,0
864	Servicios de emergencias y traslados	559	14	13	0	23,3	0,0
869	Servicios relacionados con la salud humana n.c.p.	15.847	456	334	0	21,1	0,0
870	Servicios sociales con alojamiento	3.094	217	210	0	67,9	0,0
880	Servicios sociales sin alojamiento	336	7	7	0	20,8	0,0
900	Servicios artísticos y de espectáculos	271	6	6	0	22,2	0,0
910	Servicios de bibliotecas, archivos y museos y servicios culturales n.c.p.	584	17	17	0	29,1	0,0
920	Servicios relacionados con juegos de azar y apuestas	877	18	17	0	19,4	0,0
931	Servicios para la práctica deportiva	1.219	29	29	0	23,8	0,0
939	Servicios de esparcimiento n.c.p.	192	4	4	0	20,9	0,0

Cuadro A.1: Indicadores de cobertura y AT y EP según sector económico (3 dígitos del CIIU, Revisión 4). Mujeres de 55 años y más. Año 2022.

CIIU	Descripción	Trabajadoras cubiertas (promedio)	Total de casos notificados	Casos con días de baja o secuelas incapacitantes	Personas trabajadoras fallecidas	Índice de incidencia (por mil)	Índice de incidencia de casos mortales (por millón)
941	Servicios de organizaciones empresariales, profesionales y de empleadores	2.762	41	39	0	14,1	0,0
942	Servicios de sindicatos	2.261	38	36	0	15,9	0,0
949	Servicios de asociaciones n.c.p.	14.215	405	376	0	26,5	0,0
951	Reparación y mantenimiento de equipos informáticos y equipos de comunicación	35	0	0	0	0,0	0,0
952	Reparación de efectos personales y enseres domésticos	34	0	0	0	0,0	0,0
960	Servicios personales n.c.p.	1.647	35	34	0	20,6	0,0
990	Servicios de organizaciones y órganos extraterritoriales	962	21	20	0	20,8	0,0
	Sin datos	0	7	7	0	-	-
Total unidades productivas*		458.056	10.764	9.945	1	21,7	2,2
Casas particulares**		134.444	1.377	1.348	0	10,0	0,0
Total sistema		592.500	12.141	11.293	1	19,1	1,7

Incluye sólo accidentes de trabajo y enfermedades profesionales (AT y EP). Excluye accidentes in itinere y reingresos. Excluye casos de enfermedad profesional - no listada- COVID-19.

* Unidades productivas: comprende a una persona, empresa u organización que produce bienes o servicios en el sector privado o público.

** Casas particulares: comprende las actividades que se realizan en hogares a través de la contratación de trabajadoras de casas particulares, siendo el mismo hogar el consumidor de los bienes que produce. Corresponde a la categoría de la clasificación del CIIU 4ª revisión: servicios de hogares privados que contratan servicio doméstico.

Cuadro A.2: Indicadores de cobertura y AT y EP según sector económico (3 dígitos del CIU, Revisión 4). Varones de 55 años y más. Año 2022 (cont.)

CIU	Descripción	Trabajadores cubiertos (promedio)	Total de casos notificados	Casos con días de baja o secuelas incapacitantes	Personas trabajadoras fallecidas	Índice de incidencia (por mil)	Índice de incidencia de casos mortales (por millón)
011	Cultivos temporales	11.520	744	712	1	61,8	86,8
012	Cultivos perennes	7.995	488	469	0	58,7	0,0
013	Producción de semillas y de otras formas de propagación de cultivos agrícolas	506	19	18	0	35,6	0,0
014	Cría de animales	13.145	1.038	992	8	75,5	608,6
016	Servicios de apoyo agrícolas y pecuarios	3.789	187	176	2	46,4	527,8
017	Caza, repoblación de animales de caza y servicios de apoyo	11	0	0	0	0,0	0,0
021	Silvicultura	230	15	14	0	60,9	0,0
022	Extracción de productos forestales	384	29	27	0	70,3	0,0
024	Servicios de apoyo a la silvicultura	208	23	21	0	100,9	0,0
031	Pesca y servicios de apoyo	1.468	110	99	0	67,4	0,0
032	Explotación de criaderos de peces, granjas piscícolas y otros frutos acuáticos (acuicultura)	4	1	1	0	279,1	0,0
051	Extracción y aglomeración de carbón	112	12	3	0	26,7	0,0
052	Extracción y aglomeración de lignito	0	0	0	0	-	-
061	Extracción de petróleo crudo	2.249	59	47	0	20,9	0,0
062	Extracción de gas natural	8	0	0	0	0,0	0,0
071	Extracción de minerales de hierro	9	1	0	0	0,0	0,0
072	Extracción de minerales metalíferos no ferrosos	516	28	12	0	23,2	0,0
081	Extracción de piedra, arena y arcillas	800	56	46	0	57,5	0,0
089	Explotación de minas y canteras n.c.p.	654	28	23	0	35,2	0,0
091	Servicios de apoyo para la extracción de petróleo y gas natural	1.640	113	91	1	55,5	609,9
099	Servicios de apoyo para la minería, excepto para la extracción de petróleo y gas natural	218	4	4	0	18,3	0,0

Cuadro A.2: Indicadores de cobertura y AT y EP según sector económico (3 dígitos del CIU, Revisión 4). Varones de 55 años y más. Año 2022 (cont.)

CIU	Descripción	Trabajadores cubiertos (promedio)	Total de casos notificados	Casos con días de baja o secuelas incapacitantes	Personas trabajadoras fallecidas	Índice de incidencia (por mil)	Índice de incidencia de casos mortales (por millón)
101	Producción y procesamiento de carne y productos cárnicos, excepto pescado	5.577	597	491	0	88,0	0,0
102	Elaboración de pescado y productos de pescado	900	95	85	0	94,4	0,0
103	Preparación de frutas, hortalizas y legumbres	1.295	123	66	0	51,0	0,0
104	Elaboración de aceites y grasas de origen vegetal	2.136	146	91	0	42,6	0,0
105	Elaboración de productos lácteos	3.143	309	245	0	78,0	0,0
106	Elaboración de productos de molinería, almidones y productos derivados del almidón	1.915	146	103	0	53,8	0,0
107	Elaboración de productos alimenticios n.c.p.	11.562	749	582	0	50,3	0,0
108	Elaboración de alimentos preparados para animales	549	38	23	0	41,9	0,0
109	Servicios industriales para la elaboración de alimentos y bebidas	24	1	1	0	42,1	0,0
110	Elaboración de bebidas	5.191	326	264	0	50,9	0,0
120	Elaboración de productos de tabaco	667	20	18	0	27,0	0,0
131	Fabricación de hilados y tejidos, acabado de productos textiles	3.437	313	173	0	50,3	0,0
139	Fabricación de productos textiles n.c.p.	2.619	154	109	0	41,6	0,0
141	Confección de prendas de vestir, excepto prendas de piel	1.868	48	45	0	24,1	0,0
142	Terminación y teñido de pieles; fabricación de artículos de piel	9	0	0	0	0,0	0,0
143	Fabricación de prendas de vestir de punto	247	4	3	0	12,2	0,0
149	Servicios industriales para la industria confeccionista	16	3	1	0	62,5	0,0
151	Curtido y terminación de cueros; fabricación de artículos de marroquinería y talabartería	1.143	89	62	0	54,3	0,0

Cuadro A.2: Indicadores de cobertura y AT y EP según sector económico (3 dígitos del CIU, Revisión 4). Varones de 55 años y más. Año 2022 (cont.)

CIU	Descripción	Trabajadores cubiertos (promedio)	Total de casos notificados	Casos con días de baja o secuelas incapacitantes	Personas trabajadoras fallecidas	Índice de incidencia (por mil)	Índice de incidencia de casos mortales (por millón)
152	Fabricación de calzado y de sus partes	1.506	51	42	0	27,9	0,0
161	Aserrado y cepillado de madera	1.343	152	124	1	92,4	744,8
162	Fabricación de productos de madera, corcho, paja y materiales trenzables	1.645	168	135	0	82,1	0,0
170	Fabricación de papel y de productos de papel	4.179	341	257	0	61,5	0,0
181	Impresión y servicios relacionados con la impresión	2.655	164	125	0	47,1	0,0
182	Reproducción de grabaciones	28	1	1	0	36,3	0,0
191	Fabricación de productos de hornos de "coque"	216	12	2	0	9,2	0,0
192	Fabricación de productos de la refinación del petróleo	605	17	8	1	13,2	1.652,9
201	Fabricación de sustancias químicas básicas	1.965	103	69	0	35,1	0,0
202	Fabricación de productos químicos n.c.p.	5.488	292	206	0	37,5	0,0
203	Fabricación de fibras manufacturadas	51	11	9	0	175,9	0,0
204	Servicios industriales para la fabricación de sustancias y productos químicos	5	0	0	0	0,0	0,0
210	Fabricación de productos farmacéuticos, sustancias químicas medicinales y productos botánicos de uso farmacéutico	4.052	121	75	0	18,5	0,0
221	Fabricación de productos de caucho	1.594	150	105	0	65,9	0,0
222	Fabricación de productos de plástico	5.977	524	377	0	63,1	0,0
231	Fabricación de vidrio y productos de vidrio	798	75	68	0	85,2	0,0
239	Fabricación de productos minerales no metálicos n.c.p.	4.102	362	269	0	65,6	0,0
241	Industrias básicas de hierro y acero	2.754	304	217	0	78,8	0,0

Cuadro A.2: Indicadores de cobertura y AT y EP según sector económico (3 dígitos del CIU, Revisión 4). Varones de 55 años y más. Año 2022 (cont.)

CIU	Descripción	Trabajadores cubiertos (promedio)	Total de casos notificados	Casos con días de baja o secuelas incapacitantes	Personas trabajadoras fallecidas	Índice de incidencia (por mil)	Índice de incidencia de casos mortales (por millón)
242	Fabricación de productos primarios de metales preciosos y metales no ferrosos	357	51	27	0	75,7	0,0
243	Fundición de metales	1.031	134	85	1	82,4	969,6
251	Fabricación de productos metálicos para uso estructural, tanques, depósitos y generadores de vapor	3.041	349	262	0	86,2	0,0
252	Fabricación de armas y municiones	32	3	2	0	63,5	0,0
259	Fabricación de productos elaborados de metal n.c.p.; servicios de trabajo de metales	8.244	786	550	2	66,7	242,6
261	Fabricación de componentes electrónicos	107	4	3	0	28,2	0,0
262	Fabricación de equipos y productos informáticos	182	1	1	0	5,5	0,0
263	Fabricación de equipos de comunicaciones y transmisores de radio y televisión	86	0	0	0	0,0	0,0
264	Fabricación de receptores de radio y televisión, aparatos de grabación y reproducción de sonido y video, y productos con	447	16	16	0	35,8	0,0
265	Fabricación de aparatos e instrumentos para medir, verificar, ensayar, navegar y otros fines, excepto instrumentos de óp	395	14	10	0	25,3	0,0
266	Fabricación de equipo médico y quirúrgico y de aparatos ortopédicos	412	22	11	0	26,7	0,0
267	Fabricación de instrumentos de óptica y equipo fotográfico	88	5	3	0	34,1	0,0
268	Fabricación de soportes ópticos y magnéticos	260	12	11	0	42,3	0,0
271	Fabricación de motores, generadores y transformadores eléctricos y aparatos de distribución y control de la energía eléc	1.527	82	56	0	36,7	0,0
272	Fabricación de acumuladores, pilas y baterías primarias	243	15	11	0	45,4	0,0
273	Fabricación de hilos y cables aislados	486	48	28	0	57,6	0,0

Cuadro A.2: Indicadores de cobertura y AT y EP según sector económico (3 dígitos del CIU, Revisión 4). Varones de 55 años y más. Año 2022 (cont.)

CIU	Descripción	Trabajadores cubiertos (promedio)	Total de casos notificados	Casos con días de baja o secuelas incapacitantes	Personas trabajadoras fallecidas	Índice de incidencia (por mil)	Índice de incidencia de casos mortales (por millón)
274	Fabricación de lámparas eléctricas y equipo de iluminación	201	16	9	0	44,9	0,0
275	Fabricación de aparatos de uso doméstico n.c.p.	1.709	146	96	0	56,2	0,0
279	Fabricación de equipo eléctrico n.c.p.	723	45	30	0	41,5	0,0
281	Fabricación de maquinaria y equipo de uso general	2.571	249	167	0	65,0	0,0
282	Fabricación de maquinaria y equipo de uso especial	4.808	541	393	2	81,7	416,0
291	Fabricación de vehículos automotores	1.927	91	69	0	35,8	0,0
292	Fabricación de carrocerías para vehículos automotores; fabricación de remolques y semirremolques	685	70	52	0	75,9	0,0
293	Fabricación de partes, piezas y accesorios para vehículos automotores y sus motores	3.752	349	249	0	66,4	0,0
301	Construcción y reparación de buques y embarcaciones	1.146	106	70	1	61,1	872,4
302	Fabricación y reparación de locomotoras y de material rodante para transporte ferroviario	172	16	9	0	52,2	0,0
303	Fabricación y reparación de aeronaves	391	5	3	0	7,7	0,0
309	Fabricación de equipo de transporte n.c.p.	278	17	9	0	32,3	0,0
310	Fabricación de muebles y colchones	2.432	227	162	1	66,6	411,2
321	Fabricación de joyas, "bijouterie" y artículos conexos	45	1	1	0	22,1	0,0
322	Fabricación de instrumentos de música	29	4	3	0	104,0	0,0
323	Fabricación de artículos de deporte	81	1	1	0	12,4	0,0
324	Fabricación de juegos y juguetes	126	5	5	0	39,7	0,0
329	Industrias manufactureras n.c.p.	925	66	41	0	44,3	0,0

Cuadro A.2: Indicadores de cobertura y AT y EP según sector económico (3 dígitos del CIU, Revisión 4). Varones de 55 años y más. Año 2022 (cont.)

CIU	Descripción	Trabajadores cubiertos (promedio)	Total de casos notificados	Casos con días de baja o secuelas incapacitantes	Personas trabajadoras fallecidas	Índice de incidencia (por mil)	Índice de incidencia de casos mortales (por millón)
331	Reparación y mantenimiento de máquinas y equipo	1.319	93	77	0	58,4	0,0
332	Instalación de maquinaria y equipos industriales	177	11	10	0	56,5	0,0
351	Generación, transporte y distribución de energía eléctrica	8.007	282	243	0	30,3	0,0
352	Fabricación de gas y distribución de combustibles gaseosos por tuberías	1.025	22	18	0	17,6	0,0
353	Suministro de vapor y aire acondicionado	2	0	0	0	0,0	0,0
360	Captación, depuración y distribución de agua	3.905	147	127	0	32,5	0,0
370	Servicios de depuración de aguas residuales, alcantarillado y cloacas	1.151	96	92	0	79,9	0,0
381	Recolección, transporte, tratamiento y disposición final de residuos	3.741	434	408	0	109,1	0,0
382	Recuperación de materiales y desechos	1.788	95	86	0	48,1	0,0
390	Descontaminación y otros servicios de gestión de residuos	712	42	34	0	47,8	0,0
410	Construcción de edificios y sus partes	15.896	1.151	1.081	2	68,0	125,8
421	Construcción, reforma y reparación de obras de infraestructura para el transporte	6.253	350	298	2	47,7	319,8
422	Construcción de proyectos de servicios públicos	3.342	242	216	1	64,6	299,2
429	Construcción de obras de ingeniería civil n.c.p.	3.687	260	237	0	64,3	0,0
431	Demolición, movimiento y preparación de terrenos para obras	1.372	107	97	2	70,7	1.457,4
432	Instalaciones para edificios y obras de ingeniería civil	3.486	221	201	0	57,7	0,0
433	Terminación de edificios	579	53	45	0	77,7	0,0
439	Alquiler de equipo de construcción o demolición dotado de operarios y actividades especializadas de construcción n.c.p.	1.419	95	87	0	61,3	0,0

Cuadro A.2: Indicadores de cobertura y AT y EP según sector económico (3 dígitos del CIU, Revisión 4). Varones de 55 años y más. Año 2022 (cont.)

CIU	Descripción	Trabajadores cubiertos (promedio)	Total de casos notificados	Casos con días de baja o secuelas incapacitantes	Personas trabajadoras fallecidas	Índice de incidencia (por mil)	Índice de incidencia de casos mortales (por millón)
451	Venta de vehículos automotores, excepto motocicletas	3.998	121	107	0	26,8	0,0
452	Mantenimiento y reparación de vehículos automotores, excepto motocicletas	2.889	191	168	0	58,1	0,0
453	Venta de partes, piezas y accesorios de vehículos automotores	4.471	140	118	1	26,4	223,7
454	Venta, mantenimiento y reparación de motocicletas y de sus partes, piezas y accesorios	233	3	3	0	12,9	0,0
461	Venta al por mayor en comisión o consignación	8.375	398	344	1	41,1	119,4
462	Venta al por mayor de materias primas agropecuarias y de animales vivos	1.163	67	59	0	50,7	0,0
463	Venta al por mayor de alimentos, bebidas y tabaco	7.740	357	334	1	43,2	129,2
464	Venta al por mayor de artículos de uso doméstico y/o personal	7.815	125	120	0	15,4	0,0
465	Venta al por mayor de máquinas, equipo y materiales conexos	3.824	80	63	0	16,5	0,0
466	Venta al por mayor especializada	6.212	265	231	0	37,2	0,0
469	Venta al por mayor de mercancías n.c.p.	1.501	26	25	0	16,7	0,0
471	Venta al por menor en comercios no especializados	6.325	433	397	0	62,8	0,0
472	Venta al por menor de productos alimenticios, bebidas y tabaco en comercios especializados	4.103	202	191	1	46,5	243,7
473	Venta al por menor de combustible para vehículos automotores y motocicletas	4.599	121	118	0	25,7	0,0
474	Venta al por menor de equipos, periféricos, accesorios y programas informáticos; equipos de telecomunicaciones en comerc	724	7	7	0	9,7	0,0
475	Venta al por menor de equipos de uso doméstico n.c.p. en comercios especializados	8.134	338	317	1	39,0	122,9

Cuadro A.2: Indicadores de cobertura y AT y EP según sector económico (3 dígitos del CIU, Revisión 4). Varones de 55 años y más. Año 2022 (cont.)

CIU	Descripción	Trabajadores cubiertos (promedio)	Total de casos notificados	Casos con días de baja o secuelas incapacitantes	Personas trabajadoras fallecidas	Índice de incidencia (por mil)	Índice de incidencia de casos mortales (por millón)
476	Venta al por menor de bienes culturales y recreativos en comercios especializados	1.055	23	22	0	20,9	0,0
477	Venta al por menor de productos n.c.p., en comercios especializados	6.774	120	115	0	17,0	0,0
478	Venta al por menor en puestos móviles y mercados	77	3	3	0	39,0	0,0
479	Venta al por menor no realizada en comercios, puestos o mercados	142	2	2	0	14,1	0,0
491	Servicio de transporte ferroviario	2.158	188	148	0	68,6	0,0
492	Servicio de transporte automotor	36.165	2.312	2.095	14	57,9	387,1
493	Servicio de transporte por tuberías	376	15	1	0	2,7	0,0
501	Servicio de transporte marítimo	481	22	21	0	43,7	0,0
502	Servicio de transporte fluvial y lacustre	373	17	11	0	29,5	0,0
511	Servicio de transporte aéreo de pasajeros	1.600	45	22	0	13,8	0,0
512	Servicio de transporte aéreo de cargas	56	0	0	0	0,0	0,0
521	Servicios de manipulación de cargas	1.132	78	72	0	63,6	0,0
522	Servicios de almacenamiento y depósito	2.296	100	91	0	39,6	0,0
523	Servicios de gestión y logística para el transporte de mercaderías	2.547	79	77	0	30,2	0,0
524	Servicios complementarios para el transporte	9.095	576	538	0	59,2	0,0
530	Servicios de correos y mensajerías	5.010	246	240	0	47,9	0,0
551	Servicios de alojamiento, excepto en "camping"	3.246	111	105	0	32,3	0,0
552	Servicios de alojamiento en "camping"	34	1	1	0	29,7	0,0
561	Servicios de expendio de comidas y bebidas	6.470	205	202	0	31,2	0,0

Cuadro A.2: Indicadores de cobertura y AT y EP según sector económico (3 dígitos del CIU, Revisión 4). Varones de 55 años y más. Año 2022 (cont.)

CIU	Descripción	Trabajadores cubiertos (promedio)	Total de casos notificados	Casos con días de baja o secuelas incapacitantes	Personas trabajadoras fallecidas	Índice de incidencia (por mil)	Índice de incidencia de casos mortales (por millón)
562	Servicios de preparación de comidas para empresas y servicios de comidas n.c.p.	1.020	49	48	0	47,1	0,0
581	Edición	2.272	21	17	0	7,5	0,0
591	Servicios de cinematografía	651	11	11	0	16,9	0,0
592	Servicios de grabación de sonido y edición de música	8	0	0	0	0,0	0,0
601	Emisión y retransmisión de radio	1.965	33	32	0	16,3	0,0
602	Servicios de televisión	1.759	42	42	0	23,9	0,0
611	Servicios de telefonía fija	4.729	94	91	1	19,2	211,5
612	Servicios de telefonía móvil	9	0	0	0	0,0	0,0
613	Servicios de telecomunicaciones vía satélite, excepto transmisión de televisión	282	2	2	0	7,1	0,0
614	Servicios de telecomunicación vía "Internet"	160	4	3	0	18,8	0,0
619	Servicios de telecomunicaciones n.c.p.	170	1	1	0	5,9	0,0
620	Servicios de programación y consultoría informática y actividades conexas	3.856	10	9	0	2,3	0,0
631	Procesamiento de datos, hospedaje y actividades conexas, portales "web"	346	1	1	0	2,9	0,0
639	Servicios de agencias de noticias y servicios de información n.c.p.	325	13	12	0	36,9	0,0
641	Intermediación monetaria	10.764	40	35	0	3,3	0,0
642	Servicios de sociedades de cartera	305	0	0	0	0,0	0,0
643	Fondos y sociedades de inversión y entidades financieras similares	103	1	1	0	9,7	0,0
649	Servicios financieros excepto los de la banca central y las entidades financieras	1.254	21	19	0	15,2	0,0
651	Servicios de seguros	5.719	36	29	0	5,1	0,0
652	Reaseguros	29	0	0	0	0,0	0,0

Cuadro A.2: Indicadores de cobertura y AT y EP según sector económico (3 dígitos del CIU, Revisión 4). Varones de 55 años y más. Año 2022 (cont.)

CIU	Descripción	Trabajadores cubiertos (promedio)	Total de casos notificados	Casos con días de baja o secuelas incapacitantes	Personas trabajadoras fallecidas	Índice de incidencia (por mil)	Índice de incidencia de casos mortales (por millón)
653	Administración de fondos de pensiones, excepto la seguridad social obligatoria	9	0	0	0	0,0	0,0
661	Servicios auxiliares a la actividad financiera, excepto a los servicios de seguros	721	2	1	0	1,4	0,0
662	Servicios auxiliares a los servicios de seguros	884	6	6	0	6,8	0,0
663	Servicios de gestión de fondos a cambio de una retribución o por contrata	38	2	2	0	53,3	0,0
681	Servicios inmobiliarios realizados por cuenta propia, con bienes propios o arrendados	11.345	338	330	0	29,1	0,0
682	Servicios inmobiliarios realizados a cambio de una retribución o por contrata	2.290	76	72	0	31,4	0,0
691	Servicios jurídicos	746	13	13	0	17,4	0,0
692	Servicios de contabilidad, auditoría y asesoría fiscal	1.587	23	21	0	13,2	0,0
702	Servicios de asesoramiento, dirección y gestión empresarial	4.508	97	89	0	19,7	0,0
711	Servicios de arquitectura e ingeniería y servicios técnicos n.c.p.	3.920	141	121	0	30,9	0,0
712	Ensayos y análisis técnicos	631	18	17	0	26,9	0,0
721	Investigación y desarrollo experimental en el campo de la ingeniería y de las ciencias exactas y naturales	4.598	75	67	0	14,6	0,0
722	Investigación y desarrollo experimental en el campo de las ciencias sociales y las humanidades	20	0	0	0	0,0	0,0
731	Servicios de publicidad	933	25	22	0	23,6	0,0
732	Estudio de mercado, realización de encuestas de opinión pública	100	0	0	0	0,0	0,0
741	Servicios de diseño especializado	235	2	2	0	8,5	0,0
742	Servicios de fotografía	33	0	0	0	0,0	0,0

Cuadro A.2: Indicadores de cobertura y AT y EP según sector económico (3 dígitos del CIU, Revisión 4). Varones de 55 años y más. Año 2022 (cont.)

CIU	Descripción	Trabajadores cubiertos (promedio)	Total de casos notificados	Casos con días de baja o secuelas incapacitantes	Personas trabajadoras fallecidas	Índice de incidencia (por mil)	Índice de incidencia de casos mortales (por millón)
749	Actividades profesionales, científicas y técnicas n.c.p.	2.028	41	37	1	18,2	493,0
750	Servicios veterinarios	230	12	12	0	52,2	0,0
771	Alquiler de vehículos automotores y equipo de transporte sin conductor ni operarios	200	4	4	0	20,0	0,0
772	Alquiler de efectos personales y enseres domésticos	94	5	5	0	53,3	0,0
773	Alquiler de maquinaria y equipo n.c.p., sin personal	859	37	32	0	37,2	0,0
774	Arrendamiento y gestión de bienes intangibles no financieros	6	0	0	0	0,0	0,0
780	Obtención y dotación de personal	717	16	16	0	22,3	0,0
791	Servicios de agencias de viaje y otras actividades complementarias de apoyo turístico	1.089	22	20	0	18,4	0,0
801	Servicios de seguridad e investigación	19.120	562	551	0	28,8	0,0
811	Servicio combinado de apoyo a edificios	769	35	29	0	37,7	0,0
812	Servicios de limpieza de edificios	3.364	166	137	0	40,7	0,0
813	Servicios de jardinería y mantenimiento de espacios verdes	304	12	8	0	26,3	0,0
821	Servicios de apoyo a la administración de oficinas y empresas	144	7	5	0	34,6	0,0
822	Servicios de "call center"	88	0	0	0	0,0	0,0
823	Servicios de organización de convenciones y exposiciones comerciales, excepto culturales y deportivos	16	0	0	0	0,0	0,0
829	Servicios empresariales n.c.p.	2.129	76	65	0	30,5	0,0
841	Servicios de la Administración Pública	184.521	3.485	3.275	4	17,7	21,7
842	Prestación pública de servicios a la comunidad en general	15.746	214	169	1	10,7	63,5

Cuadro A.2: Indicadores de cobertura y AT y EP según sector económico (3 dígitos del CIU, Revisión 4). Varones de 55 años y más. Año 2022 (cont.)

CIU	Descripción	Trabajadores cubiertos (promedio)	Total de casos notificados	Casos con días de baja o secuelas incapacitantes	Personas trabajadoras fallecidas	Índice de incidencia (por mil)	Índice de incidencia de casos mortales (por millón)
843	Servicios de la seguridad social obligatoria, excepto obras sociales	3.378	29	29	0	8,6	0,0
851	Enseñanza inicial y primaria	17.523	227	218	0	12,4	0,0
852	Enseñanza secundaria	2.633	32	32	0	12,2	0,0
853	Enseñanza superior y formación de posgrado	30.153	163	154	0	5,1	0,0
854	Servicios de enseñanza n.c.p.	2.118	18	15	0	7,1	0,0
855	Servicios de apoyo a la educación	10	1	1	0	99,2	0,0
861	Servicios de hospitales	3.884	132	117	1	30,1	257,5
862	Servicios de atención ambulatoria realizados por médicos y odontólogos	1.024	17	16	0	15,6	0,0
863	Servicios de prácticas de diagnóstico y tratamiento; servicios integrados de consulta, diagnóstico y tratamiento	2.446	33	26	0	10,6	0,0
864	Servicios de emergencias y traslados	1.327	74	66	0	49,7	0,0
869	Servicios relacionados con la salud humana n.c.p.	10.137	130	107	0	10,6	0,0
870	Servicios sociales con alojamiento	598	9	8	0	13,4	0,0
880	Servicios sociales sin alojamiento	166	2	2	0	12,0	0,0
900	Servicios artísticos y de espectáculos	716	20	20	0	27,9	0,0
910	Servicios de bibliotecas, archivos y museos y servicios culturales n.c.p.	1.001	38	31	0	31,0	0,0
920	Servicios relacionados con juegos de azar y apuestas	1.798	37	34	0	18,9	0,0
931	Servicios para la práctica deportiva	4.454	229	201	0	45,1	0,0
939	Servicios de esparcimiento n.c.p.	582	22	20	0	34,4	0,0
941	Servicios de organizaciones empresariales, profesionales y de empleadores	3.500	60	57	0	16,3	0,0
942	Servicios de sindicatos	3.946	43	43	0	10,9	0,0
949	Servicios de asociaciones n.c.p.	19.295	551	522	0	27,1	0,0

Cuadro A.2: Indicadores de cobertura y AT y EP según sector económico (3 dígitos del CIIU, Revisión 4). Varones de 55 años y más. Año 2022 (cont.)

CIIU	Descripción	Trabajadores cubiertos (promedio)	Total de casos notificados	Casos con días de baja o secuelas incapacitantes	Personas trabajadoras fallecidas	Índice de incidencia (por mil)	Índice de incidencia de casos mortales (por millón)
951	Reparación y mantenimiento de equipos informáticos y equipos de comunicación	138	4	3	0	21,8	0,0
952	Reparación de efectos personales y enseres domésticos	148	4	4	0	27,0	0,0
960	Servicios personales n.c.p.	3.059	135	124	0	40,5	0,0
990	Servicios de organizaciones y órganos extraterritoriales	1.439	57	50	1	34,7	694,8
	Sin datos	0	10	9	0	-	-
Total unidades productivas*		789.938	31.147	26.766	56	33,9	70,9
Casas particulares**		4.230	81	76	3	18,0	709,2
Total sistema		794.168	31.228	26.842	59	33,8	74,3

Incluye sólo accidentes de trabajo y enfermedades profesionales (AT y EP). Excluye accidentes in itinere y reingresos.

Excluye casos de enfermedad profesional - no listada- COVID-19.

* Unidades productivas: comprende a una persona, empresa u organización que produce bienes o servicios en el sector privado o público

** Casas particulares: comprende las actividades que se realizan en hogares a través de la contratación a título personal de trabajadores de casas particulares, siendo el mismo hogar el consumidor de los bienes que produce. Corresponde a la categoría de la clasificación del CIIU 4ª revisión: servicios de hogares privados que contratan servicio doméstico.

Anexo metodológico

Fuentes de información

Cobertura del sistema de riesgos del trabajo

La cobertura del sistema de riesgos del trabajo alcanza a todas las personas trabajadoras en relación de dependencia formal del sector público y privado, cuya parte empleadora tiene una afiliación vigente con una Aseguradora de Riesgos del Trabajo (ART). Las fuentes de información son:

- la declaración jurada que presenta la parte empleadora mensualmente a la AFIP en la que declara la nómina de las personas trabajadoras y determina aportes y contribuciones a los distintos subsistemas de la seguridad social, entre ellos el de riesgos del trabajo;
- la información de sexo y edad de la persona trabajadora surge de la base de datos de la Administración Nacional de la Seguridad Social (ANSeS);
- la información referida a la actividad económica principal que desempeña la parte empleadora en sus establecimientos y por la cual las aseguradoras acuerdan cubrir a las personas trabajadoras, cuya fuente es el contrato entre empleador y ART.

Este universo comprende al 98% de la población ocupada con cobertura. El 2% restante (188.975 personas trabajadoras cubiertas) carece de información por sexo, edad y salario bruto, motivo por el cual se excluye del análisis.

Las unidades de análisis son las personas trabajadoras asalariadas y registradas con cobertura de riesgos del trabajo, declaradas por cada parte empleadora.

- **Personas trabajadoras en unidades productivas:** comprende a aquellas personas que se desempeñan en entidades, empresas u organismos públicos o privados que reúnen a una o más personas, producen bienes o servicios y cuentan con cobertura de riesgos del trabajo.
- **Personas trabajadoras en casas particulares:** refiere a aquellas personas que prestan servicios o realizan tareas de limpieza, mantenimiento u otras actividades típicas del hogar, asistencia

personal y acompañamiento prestados a los miembros de la familia o a quienes convivan en el mismo domicilio con la parte empleadora, así como el cuidado no terapéutico de personas enfermas o con discapacidad, sin que importe para la parte empleadora lucro o beneficio económico directo. Para evitar sobreestimar la población trabajadora cubierta en casas particulares, solo fueron consideradas las personas a las cuales se efectuó pago en concepto de Ley de Riesgos del Trabajo.

Accidentabilidad y la mortalidad laboral

La información surge de los casos notificados por las ART a la SRT y sistematizada en dos registros:

- Registro Nacional de Accidentes Laborales (RENAL)
- Registro de Enfermedades Profesionales (REP)

La unidad de análisis es el caso notificado – una persona trabajadora con cobertura puede tener más de un accidente o enfermedad en el periodo de tiempo analizado-.

Definición de variables

Actividad económica de la parte empleadora: actividad productiva por la cual la parte empleadora contrata una ART y las personas trabajadoras reciben cobertura de riesgos del trabajo. A partir del año 2019 se utiliza el Clasificador de Actividades Económicas de la AFIP, basado en la Clasificación Internacional Industrial Uniforme (CIIU) revisión 4. En el caso de que la parte empleadora realice más de una actividad económica, se asegurará a la población trabajadora por aquella que resulte ser la más riesgosa.

Edad:

- en la cobertura: edad de la persona trabajadora en el mes en el que se lo declara;
- en la accidentabilidad: edad de la persona trabajadora a la fecha del accidente.

Salario bruto promedio: corresponde a la remuneración imponible para la Seguridad Social y es el resultado de la suma de los importes consignados en "sueldo y adicionales", "horas extras", "vacaciones anticipadas", "sueldo anual complementario (SAC)" y "plus por zona desfavorable". Este valor será la base para el cálculo de los aportes de la persona trabajadora a la seguridad social –obra social y jubilación-, como también para la determinación de la cuota correspondiente al Sistema de Riesgos del Trabajo. Esta información solo está disponible para las personas ocupadas con cobertura en unidades productivas, dado que no se cuenta con información salarial de personas trabajadoras cubiertas en casas particulares.

Sexo: variable proxy para un análisis descriptivo de género. Se trata del sexo declarado en el DNI y admite las categorías: varón, mujer y no binaria¹. Dado el pequeño número que representan hasta el momento las personas no binarias y para conservar la confidencialidad de la información, se excluyen de las desagregaciones presentadas en este informe.

Definición de índices e indicadores

Índice de incidencia ATyEP: cantidad de casos de accidentes de trabajo y de enfermedades profesionales (AT y EP) con días de baja laboral o secuela incapacitante, cada mil personas trabajadoras cubiertas. El índice se calcula para el período de un año.

Índice de incidencia *in itinere*: cantidad de casos de accidentes *in itinere* con días de baja laboral o secuela incapacitante cada mil personas trabajadoras cubiertas. El índice se calcula para el período de un año.

Índice de incidencia de casos mortales por AT y EP: cantidad de casos mortales por accidentes de trabajo y enfermedades profesionales, cada millón de personas trabajadoras cubiertas. El índice se calcula para el período de un año.

Índice de incidencia de casos mortales *in itinere*: cantidad de casos mortales por accidentes *in itinere*, cada millón de personas trabajadoras cubiertas. El índice se calcula para el período de un año.

1. A partir del Decreto 476/2021, de julio de 2021, el Registro Nacional de las Personas admite como categoría de sexo las siguientes acepciones: no binaria, indeterminada, no especificada, indefinida, no informada, autopercebida, no consignada; u otra acepción con la que pudiera identificarse la persona que no se sienta comprendida en el binomio masculino/femenino.

2024

Año 2022

Fecha de elaboración: Marzo 2024

Informe anual sobre la situación de las personas trabajadoras de mayor edad en el sistema de riesgos del trabajo

➤ Total Sistema

www.argentina.gob.ar/srt
ayuda@srt.gob.ar

Redes Sociales: **SRTArgentina**